

Warszawa, dn. 2022-08-19

T-Mobile Polska S.A.  
ul. Marynarska 12  
02-674 Warszawa

Pełnomocnik: Joanna Szmytka  
Pełnomocnictwo numer: 159/01/21  
z dnia: 2021-01-13

**dane do korespondencji:**

**NetWorkS! Sp. z o.o.**

ul. Józefa Piusa Dziekońskiego 3  
00-728 Warszawa  
tel. 506401236

**Starosta Powiatu Wyszowskiego**  
**Starostwo Powiatowe w Wyszowie**  
**Al. Róż 2**  
**07-200 Wyszaków**

**Dotyczy:** ustawowego obowiązku, wynikającego z art. 152 ust. 1 i ust. 7 w związku z ust. 6 pkt 1c ustawy z dnia 27 kwietnia 2001r – Prawo ochrony środowiska (Dz.U. z 2021r. poz. 1973 z późn. zm.).

Działając z upoważnienia T-Mobile Polska S.A. z siedzibą ul. Marynarska 12, 02-674 Warszawa, **informuję o zmianie danych w zakresie wielkości i rodzaju emisji** dla instalacji radiokomunikacyjnej **22541 (94004N!) WOS\_DLUGOSIOD\_CHRZCZANKAWLO** zlokalizowanej w miejscowości CHRZCZANKA WŁOŚCIAŃSKA DZ.220. W stosunku do informacji zawartej w zgłoszeniu realizowanym dla tej instalacji w trybie art. 152 ust. 1 i 5 ustawy z dnia 27 kwietnia 2001r – Prawo ochrony środowiska (Dz.U. z 2021r. poz. 1973 z późn. zm.), dane ulegają zmianie w następujący sposób:

**9. Wielkość i rodzaj emisji<sup>2)</sup>:**

Pole elektromagnetyczne. EIRP poszczególnych anten zostało podane w pkt 12, tj.

Lp.	Równoważna moc promieniowana izotropowo (EIRP) [W]
1.	15026
2.	2972
3.	15026
4.	2972
5.	15026
6.	2972
7.	23498
8.	14827

**12. Szczegółowe dane, odpowiednio do rodzaju instalacji, zgodne z wymaganiami określonymi w załączniku nr 2 do Rozporządzenia:**

Lp.	1)	2)	3)	4)	5)	
Lp.	Współrzędne geograficzne	Częstotliwość lub zakresy częstotliwości pracy instalacji [MHz]	Wysokość środka elektrycznego anteny [m n.p.t]	Równoważna moc promieniowana izotropowo (EIRP) [W]	Azymut [°]	Kąt pochylenia lub zakresy kątów pochylenia [°]
1.	21°30'22.21" 52°47'14.19"	900/1800/2100	49.3	15026	40	2/5/5
2.	21°30'22.21" 52°47'14.19"	800	49.3	2972	40	2
3.	21°30'22.21" 52°47'14.19"	900/1800/2100	49.3	15026	170	2/0/0
4.	21°30'22.21" 52°47'14.19"	800	49.3	2972	170	2
5.	21°30'22.21" 52°47'14.19"	900/1800/2100	49.3	15026	270	2/2/2
6.	21°30'22.21" 52°47'14.19"	800	49.3	2972	270	2
7.	21°30'22.21" 52°47'14.19"	23000	52	23498	293*	nd.
8.	21°30'22.21" 52°47'14.19"	23000	46	14827	324*	nd.

\*) tolerancja azymutu od -10° do + 10°.

Informuję, iż dokonane zmiany w zakresie wielkości i rodzaju emisji przedmiotowej instalacji nie powodują zmiany instalacji w sposób istotny zgodnie z art. 3 pkt 7 ustawy Poś.



Signed by /  
Podpisano przez:

Joanna Szmytka

Date / Data:  
2022-08-19  
13:32

W załączniku przesyłam:

1. Pełnomocnictwo
2. Kopia potwierdzenia wniesienia opłaty skarbowej.
3. Sprawozdanie z pomiarów pól elektromagnetycznych wykonanych dla celów ochrony środowiska.

Otrzymują:

1. a/a
2. adresat



Laboratorium Badań Środowiskowych  
ul. Józefa Piłsudskiego 3  
00-728 Warszawa  
e-mail: [Laboratorium@networks.pl](mailto:Laboratorium@networks.pl)



AB 419

S P R A W O Z D A N I E 4051/2022/OS  
Z POMIARÓW PÓL ELEKTROMAGNETYCZNYCH  
WYKONANYCH DLA POTRZEB OCHRONY ŚRODOWISKA

Badany obiekt: Instalacja radiokomunikacyjna T-Mobile Polska S.A.  
Numer i nazwa: 22541 (94004N!) WOS\_DŁUGOSIOD\_CHRZCZANKAWŁO  
Adres: CHRZCZANKA WŁOŚCIAŃSKA DZ.220, Powiat wyszkowski, WOJ. MAZOWIECKIE

Data wykonania pomiarów: 2022-08-03

Sprawozdanie z badań bez pisemnej zgody laboratorium nie może być powielane inaczej niż w całości.  
Wynik przedstawione w niniejszym sprawozdaniu odnoszą się wyłącznie do badanego obiektu i do warunków i konfiguracji urządzeń w dniu wykonywania pomiarów.

**1. Właściciel badanego obiektu:**

T-Mobile Polska S.A., ul. Marynarska 12, 02-674 Warszawa

**2. Zleceniodawca:**

T-Mobile Polska S.A., ul. Marynarska 12, 02-674 Warszawa

**3. Przedstawiciel zleceniodawcy:**

NetWorkS! Sp.z o.o.

**4. Zakres zlecenia:**

Wykonanie badania i opracowanie sprawozdania z pomiarów natężenia pola elektrycznego i pola magnetycznego dla instalacji radiokomunikacyjnej T-Mobile Polska S.A. zlokalizowanej w miejscowości CHRZCZANKA WŁOŚCIAŃSKA DZ.220.

**5. Cel zlecenia:**

Wykonanie pomiarów pól elektromagnetycznych w otoczeniu instalacji radiokomunikacyjnej 22541 (94004N!) WOS\_DLUGOSIOD\_CHRZCZANKAWLO w odniesieniu do wymagań określonych w *Rozporządzeniu Ministra Klimatu z dnia 17 lutego 2020 r. w sprawie sposobów sprawdzania dotrzymania dopuszczalnych poziomów pól elektromagnetycznych w środowisku* (Dz. U. 2020, poz. 258 z późn. zm. w Dz.U. 2022 poz. 1121).

**6. Pomiary zostały wykonane przez:**

Stanilewicz Tomasz  
Kubik Bartłomiej

**7. Informacje o źródłach pól elektromagnetycznych**

**7.1. Sposób identyfikacji badanych źródeł pól elektromagnetycznych**

Identyfikacji źródeł i parametrów technicznych dokonano na podstawie analizy dokumentacji dotyczącej zlecenia oraz obserwacji miejsca wykonywania badań.

**7.2. Opis miejsca zainstalowania anten i urządzeń technicznych. Opis obiektu badań i jego otoczenia**

Instalacja radiokomunikacyjna zlokalizowana jest na terenie ogrodzonym. Anteny zawieszono na wieży kratowej. Urządzenia sterujące oraz zasilające zainstalowano w kontenerze u podstawy wieży. Wokół instalacji znajdują się tereny rolnicze.

Instalacja radiokomunikacyjna jest obiektem bezobsługowym. Okresowe stanowiska pracy związane są z prowadzonymi w zależności od potrzeb konserwacjami, przeglądami, strojeniem i naprawami.

Sprawozdanie z badań bez pisemnej zgody laboratorium nie może być powielane inaczej niż w całości.  
Wynik przedstawione w niniejszym sprawozdaniu odnoszą się wyłącznie do badanego obiektu i do warunków i konfiguracji urządzeń w dniu wykonywania pomiarów.

### 7.3. Parametry techniczne źródła pola elektromagnetycznego

Dane przedstawiające maksymalne parametry pracy instalacji przekazane przez zleceniodawcę:

Parametry systemu nadawczo-odbiorczego:

Charakterystyka promieniowania		kierunkowa					
Rzeczywisty czas pracy [h/dobę]		24					
Warunki pracy		znamionowe					
Rodzaj wytwarzanego pola		stacjonarne					
Lp.	Częstotliwość lub zakresy częstotliwości pracy [MHz]	Typ/producent anteny	liczba anten	Azymut [°]	kąt pochylenia* [°]	Wysokość środka elektrycznego anteny [m n.p.t]	Równoważna moc promieniowana izotropowo (EIRP) [W]
1	900/1800/2100	ATR4518R11v06 Huawei	1	40	2/5/5	49.3	15026
2	800	ATR4518R11v06 Huawei	1	40	2	49.3	2972
3	900/1800/2100	ATR4518R11v06 Huawei	1	170	2/0/0	49.3	15026
4	800	ATR4518R11v06 Huawei	1	170	2	49.3	2972
5	900/1800/2100	ATR4518R11v06 Huawei	1	270	2/2/2	49.3	15026
6	800	ATR4518R11v06 Huawei	1	270	2	49.3	2972

\* wskazane wartości kąta pochylenia anten, zgodnie z informacją uzyskaną od zleceniodawcy, są wartościami stałymi

Parametry radiolinii:

Charakterystyka promieniowania		kierunkowa					
Rzeczywisty czas pracy [h/dobę]		24					
Warunki pracy		znamionowe					
Rodzaj wytwarzanego pola		stacjonarne					
Lp.	Linia radiowa			Antena			
	Typ/ Producent	Częstotliwość pracy [GHz]	Równoważna moc promieniowana izotropowo (EIRP) [W]	Typ/ producent	Średnica anteny [m]	Azymut [°]	Wysokość zainstalowania n.p.t [m]
1.	NP ERICSSON RAU2X 23GHZ 2x56MHz XPIC Ericsson	23	23498	UKY 230 44/07H Ericsson	1.2	293	52
2.	NP ERICSSON ML 6363 23GHZ 2x56MHz XPIC Ericsson	23	14827	ANT3_1.2 23 HP/HPX Ericsson	1.2	324	46

### 7.4 Inne źródła pól elektromagnetycznych

Na podstawie informacji otrzymanych od użytkownika oraz obserwacji otoczenia miejsca wykonywania pomiarów nie stwierdzono występowania innych źródeł pola-EM

## 8. Opis pomiarów

### 8.1. Metoda badań

Zgodna z rozporządzeniem Ministra Klimatu z dnia 17 lutego 2020 r. w sprawie sposobów sprawdzania dotrzymania dopuszczalnych poziomów pól elektromagnetycznych w środowisku (Dz. U. 2020, poz. 258 z późn. zm. w Dz.U. 2022 poz. 1121), określona w pkt 25 ppkt 1 załącznika do niniejszego rozporządzenia.

Sprawozdanie z badań bez pisemnej zgody laboratorium nie może być powielane inaczej niż w całości.  
Wynik przedstawione w niniejszym sprawozdaniu odnoszą się wyłącznie do badanego obiektu i do warunków i konfiguracji urządzeń w dniu wykonywania pomiarów.

Zgodnie z art. 122a ust. 1b ustawy Prawo Ochrony Środowiska, w przypadku wprowadzenia na części albo całym terytorium Rzeczypospolitej Polskiej stanu nadzwyczajnego, o którym mowa w art. 228 ust. 1 Konstytucji Rzeczypospolitej Polskiej z dnia 2 kwietnia 1997 r. (Dz. U. poz. 483, z 2001 r. poz. 319, z 2006 r. poz. 1471 oraz z 2009 r. poz. 946), lub stanu zagrożenia epidemicznego lub stanu epidemii, o których mowa w art. 46 ustawy z dnia 5 grudnia 2008 r. o zapobieganiu oraz zwalczaniu zakażeń i chorób zakaźnych u ludzi (Dz. U. z 2019 r. poz. 1239, z późn. zm.8) ), pomiarów , nie przeprowadza się w lokalach mieszkalnych oraz w lokalach użytkowych zlokalizowanych na terytorium objętym stanem nadzwyczajnym, stanem zagrożenia epidemicznego lub stanem epidemii.

W związku z obecnie obowiązującym stanem zagrożenia epidemicznego, pomiarów nie wykonano w lokalach mieszkalnych oraz w lokalach użytkowych zlokalizowanych w obszarze pomiarowym przedmiotowej instalacji radiokomunikacyjnej.

## 8.2. Termin pomiarów i warunki środowiskowe

Podczas wykonywania pomiarów pól elektromagnetycznych nie występowały opady atmosferyczne. Wyniki pomiaru parametrów pogodowych przedstawia poniższa tabela:

Data [rrrr-mm-dd]	Godzina [hh:mm-hh:mm]	Warunki środowiskowe			
		Temperatura [°C]		Wilgotność względna [%]	
2022-08-03	14:00-15:10	Przed pomiarem	Po pomiarach	Przed pomiarem	Po pomiarach
		29.0	29.0	35.0	33.0

Przedstawione wyżej warunki środowiskowe, występujące podczas wykonywania pomiarów pól elektromagnetycznych, są zgodne ze specyfikacją techniczną użytego zestawu pomiarowego.

## 8.3. Warunki pracy urządzeń nadawczych

Podczas pomiarów w przypadku uzyskania wyniku pomiaru szerokopasmowego wykonanego zastosowaną metodą, dla zakresów częstotliwości od 10 MHz do 300 GHz, powiększonego o rozszerzoną niepewność pomiaru U dla współczynnika rozszerzenia  $k = 2$  przekraczającego 70% najniższej dopuszczalnej wartości składowej elektrycznej lub magnetycznej pola dla objętych pomiarami zakresów częstotliwości, uwzględnia się poprawki pomiarowe przekazane przez zlecniodawcę, umożliwiające uwzględnienie maksymalnych parametrów pracy instalacji zgodnie z pkt 7 załącznika do Rozporządzeniem Ministra Klimatu z dnia 17 lutego 2020 r. w sprawie sposobów sprawdzania dotrzymania dopuszczalnych poziomów pól elektromagnetycznych w środowisku (Dz. U. 2020, poz. 258 z późn. zm. w Dz.U. 2022 poz. 1121) zaznaczając, że wymagane jest wykonanie pomiaru z wykorzystaniem miernika selektywnego. W przypadku uzyskania wyniku pomiaru szerokopasmowego wykonanego zastosowaną metodą, dla zakresów częstotliwości od 10 MHz do 300 GHz, powiększonego o rozszerzoną niepewność pomiaru U dla współczynnika rozszerzenia  $k = 2$  nieprzekraczającego 70% najniższej dopuszczalnej wartości składowej elektrycznej lub magnetycznej pola dla objętych pomiarami zakresów częstotliwości, nie uwzględnia się poprawek pomiarowych.

## 8.4. Wyposażenie pomiarowe

Zestaw pomiarowy służący do pomiaru natężenia składowej elektrycznej pola elektromagnetycznego złożony z szerokopasmowego miernika i sondy pomiarowej:

Oznaczenie miernika	Producent	Model	Numer fabryczny	Oznaczenie sondy	Producent	Model	Numer fabryczny
M-17	Narda Safety Test Solution	Miernik pól elektromagnetycznych NBM-550	H-0128	S-17	Narda Safety Test Solution	Sonda EF9091	A-0056

Mierniki natężenia pola elektromagnetycznego podlegają okresowemu sprawdzeniu zgodnie z procedurą wewnętrzną P-03 i PB-01. Świadectwo wzorcowania zestawu pomiarowego z dnia 6 kwietnia 2021 o numerze LWIMP/W/114/21 wydane przez Politechnika Wrocławską.

Data ważności świadectwa wzorcowania: 6 kwietnia 2023 (zgodnie z procedurą wewnętrzną P-03).

Termohigrometr:

Oznaczenie:	TH-15	Producent:	AZ INSTRUMENT CORP	Model:	Termohigrometr AZ8706
-------------	-------	------------	--------------------	--------	-----------------------

Data ważności świadectwa wzorcowania: 30 grudnia 2022 (zgodnie z procedurą wewnętrzną P-03).

Sprawozdanie z badań bez pisemnej zgody laboratorium nie może być powielane inaczej niż w całości.  
Wynik przedstawione w niniejszym sprawozdaniu odnoszą się wyłącznie do badanego obiektu i do warunków i konfiguracji urządzeń w dniu wykonywania pomiarów.

Dalmierz:

Oznaczenie	Producent	Typ	Numer seryjny	Nr świadectwa wzorcowania	Data świadectwa wzorcowania
D-15	Leica	Dalmierz Leica Disto D510	1061801909	L4- L41.4180.14.2017.3086.1	1 września 2017

Data ważności świadectwa wzorcowania: 1 września 2027 (zgodnie z procedurą wewnętrzną P-03).

## 9. Wyniki pomiarów

Pole elektryczne

Nr pionu	Opis umiejscowienia pionu (punktu) pomiarowego	Wysokość pomiaru [m]	Zmierzona wartość natężenia pola elektrycznego E [V/m] <sup>1,5</sup>	Wartość natężenia pola elektrycznego powiększona o niepewność pomiaru <sup>4</sup> E [V/m]	Wskaźnikowa wartość poziomu emisji pól elektromagnetycznych WMe <sup>3</sup>	Współrzędne geograficzne pionu (punktu) pomiarowego <sup>2</sup>
1	GKP w odległości 10m od anteny sektorowej az. 40°	0.3-2.0	<1.0*	1.5	0.05	52°47'14.3" 21°30'22.7"
2	GKP w odległości 35m od anteny sektorowej az. 40°	0.3-2.0	<1.0*	1.5	0.05	52°47'15.0" 21°30'23.4"
3	GKP w odległości 60m od anteny sektorowej az. 40°	0.3-2.0	<1.0*	1.5	0.05	52°47'15.7" 21°30'24.1"
4	GKP w odległości 85m od anteny sektorowej az. 40°	0.3-2.0	<1.0*	1.5	0.05	52°47'16.4" 21°30'25.2"
5	GKP w odległości 110m od anteny sektorowej az. 40°	0.3-2.0	<1.0*	1.5	0.05	52°47'16.8" 21°30'25.9"
6	GKP w odległości 10m od anteny sektorowej az. 170°	0.3-2.0	<1.0*	1.5	0.05	52°47'13.9" 21°30'22.3"
7	GKP w odległości 35m od anteny sektorowej az. 170°	0.3-2.0	<1.0*	1.5	0.05	52°47'13.2" 21°30'22.7"
8	GKP w odległości 60m od anteny sektorowej az. 170°	0.3-2.0	<1.0*	1.5	0.05	52°47'12.1" 21°30'22.7"
9	GKP w odległości 85m od anteny sektorowej az. 170°	0.3-2.0	<1.0*	1.5	0.05	52°47'11.4" 21°30'23.0"
10	GKP w odległości 110m od anteny sektorowej az. 170°	0.3-2.0	<1.0*	1.5	0.05	52°47'10.7" 21°30'23.4"
11	GKP w odległości 10m od anteny sektorowej az. 270°	0.3-2.0	<1.0*	1.5	0.05	52°47'14.3" 21°30'21.6"
12	GKP w odległości 35m od anteny sektorowej az. 270°	0.3-2.0	<1.0*	1.5	0.05	52°47'14.3" 21°30'20.2"
13	GKP w odległości 60m od anteny sektorowej az. 270°	0.3-2.0	<1.0*	1.5	0.05	52°47'14.3" 21°30'19.1"
14	GKP w odległości 85m od anteny sektorowej az. 270°	0.3-2.0	<1.0*	1.5	0.05	52°47'14.3" 21°30'17.6"
15	GKP w odległości 110m od anteny sektorowej az. 270°	0.3-2.0	<1.0*	1.5	0.05	52°47'14.3" 21°30'16.2"
16	GKP w odległości 10m od anteny radioliniowej az. 293°	0.3-2.0	<1.0*	1.5	0.05	52°47'14.3" 21°30'21.6"
17	GKP w odległości 35m od anteny radioliniowej az. 293°	0.3-2.0	<1.0*	1.5	0.05	52°47'14.6" 21°30'20.5"
18	GKP w odległości 60m od anteny radioliniowej az. 293°	0.3-2.0	<1.0*	1.5	0.05	52°47'15.0" 21°30'19.1"
19	GKP w odległości 85m od anteny radioliniowej az. 293°	0.3-2.0	<1.0*	1.5	0.05	52°47'15.4" 21°30'18.0"
20	GKP w odległości 10m od anteny radioliniowej az. 324°	0.3-2.0	<1.0*	1.5	0.05	52°47'14.3" 21°30'22.0"
21	GKP w odległości 35m od anteny radioliniowej az. 324°	0.3-2.0	<1.0*	1.5	0.05	52°47'15.0" 21°30'21.2"
22	GKP w odległości 60m od anteny radioliniowej az. 324°	0.3-2.0	<1.0*	1.5	0.05	52°47'15.7" 21°30'20.2"
23	GKP w odległości 85m od anteny radioliniowej az. 324°	0.3-2.0	<1.0*	1.5	0.05	52°47'16.4" 21°30'19.4"
24	PPP na az. 95° w odległości 55m od anteny sektorowej az. 40°	0.3-2.0	<1.0*	1.5	0.05	52°47'13.9" 21°30'25.2"
25	PPP na az. 228° w odległości 25m od anteny sektorowej az. 170°	0.3-2.0	<1.0*	1.5	0.05	52°47'13.6" 21°30'21.2"
26	PPP na az. 10° w odległości 35m od anteny sektorowej az. 40°	0.3-2.0	<1.0*	1.5	0.05	52°47'15.4" 21°30'22.7"
-	GKP w odległości 411m od anteny sektorowej az. 40°	0.3-2.0	<1.0*	1.5	0.05	52°47'24.4" 21°30'36.4"
-	GKP w odległości 411m od anteny sektorowej az. 170°	0.3-2.0	<1.0*	1.5	0.05	52°47'1.0" 21°30'25.9"

Sprawozdanie z badań bez pisemnej zgody laboratorium nie może być powielane inaczej niż w całości.

Wynik przedstawione w niniejszym sprawozdaniu odnoszą się wyłącznie do badanego obiektu i do warunków i konfiguracji urządzeń w dniu wykonywania pomiarów.

-	GKP w odległości 571m od anteny sektorowej az. 170°	0.3-2.0	<1.0*	1.5	0.05	52°46'55.9" 21°30'27.4"
-	GKP w odległości 408m od anteny sektorowej az. 270°	0.3-2.0	<1.0*	1.5	0.05	52°47'14.3" 21°30'0.4"

Pole magnetyczne (wyznaczone na podstawie pomiaru wartości natężenia pola elektrycznego)

Nr pionu	Opis umiejscowienia pionu (punktu) pomiarowego	Wysokość pomiaru [m]	Wartość natężenia pola magnetycznego H [A/m] <sup>1</sup>	Wartość natężenia pola magnetycznego powiększona o niepewność pomiaru <sup>4</sup> H [A/m]	Wskaźnikowa wartość poziomej emisji pól elektromagnetycznych WM <sub>H</sub> <sup>3</sup>	Współrzędne geograficzne pionu (punktu) pomiarowego <sup>2</sup>
1	GKP w odległości 10m od anteny sektorowej az. 40°	0.3-2.0	<0.003*	0.004	0.06	52°47'14.3" 21°30'22.7"
2	GKP w odległości 35m od anteny sektorowej az. 40°	0.3-2.0	<0.003*	0.004	0.06	52°47'15.0" 21°30'23.4"
3	GKP w odległości 60m od anteny sektorowej az. 40°	0.3-2.0	<0.003*	0.004	0.06	52°47'15.7" 21°30'24.1"
4	GKP w odległości 85m od anteny sektorowej az. 40°	0.3-2.0	<0.003*	0.004	0.06	52°47'16.4" 21°30'25.2"
5	GKP w odległości 110m od anteny sektorowej az. 40°	0.3-2.0	<0.003*	0.004	0.06	52°47'16.8" 21°30'25.9"
6	GKP w odległości 10m od anteny sektorowej az. 170°	0.3-2.0	<0.003*	0.004	0.06	52°47'13.9" 21°30'22.3"
7	GKP w odległości 35m od anteny sektorowej az. 170°	0.3-2.0	<0.003*	0.004	0.06	52°47'13.2" 21°30'22.7"
8	GKP w odległości 60m od anteny sektorowej az. 170°	0.3-2.0	<0.003*	0.004	0.06	52°47'12.1" 21°30'22.7"
9	GKP w odległości 85m od anteny sektorowej az. 170°	0.3-2.0	<0.003*	0.004	0.06	52°47'11.4" 21°30'23.0"
10	GKP w odległości 110m od anteny sektorowej az. 170°	0.3-2.0	<0.003*	0.004	0.06	52°47'10.7" 21°30'23.4"
11	GKP w odległości 10m od anteny sektorowej az. 270°	0.3-2.0	<0.003*	0.004	0.06	52°47'14.3" 21°30'21.6"
12	GKP w odległości 35m od anteny sektorowej az. 270°	0.3-2.0	<0.003*	0.004	0.06	52°47'14.3" 21°30'20.2"
13	GKP w odległości 60m od anteny sektorowej az. 270°	0.3-2.0	<0.003*	0.004	0.06	52°47'14.3" 21°30'19.1"
14	GKP w odległości 85m od anteny sektorowej az. 270°	0.3-2.0	<0.003*	0.004	0.06	52°47'14.3" 21°30'17.6"
15	GKP w odległości 110m od anteny sektorowej az. 270°	0.3-2.0	<0.003*	0.004	0.06	52°47'14.3" 21°30'16.2"
16	GKP w odległości 10m od anteny radioliniowej az. 293°	0.3-2.0	<0.003*	0.004	0.06	52°47'14.3" 21°30'21.6"
17	GKP w odległości 35m od anteny radioliniowej az. 293°	0.3-2.0	<0.003*	0.004	0.06	52°47'14.6" 21°30'20.5"
18	GKP w odległości 60m od anteny radioliniowej az. 293°	0.3-2.0	<0.003*	0.004	0.06	52°47'15.0" 21°30'19.1"
19	GKP w odległości 85m od anteny radioliniowej az. 293°	0.3-2.0	<0.003*	0.004	0.06	52°47'15.4" 21°30'18.0"
20	GKP w odległości 10m od anteny radioliniowej az. 324°	0.3-2.0	<0.003*	0.004	0.06	52°47'14.3" 21°30'22.0"
21	GKP w odległości 35m od anteny radioliniowej az. 324°	0.3-2.0	<0.003*	0.004	0.06	52°47'15.0" 21°30'21.2"
22	GKP w odległości 60m od anteny radioliniowej az. 324°	0.3-2.0	<0.003*	0.004	0.06	52°47'15.7" 21°30'20.2"
23	GKP w odległości 85m od anteny radioliniowej az. 324°	0.3-2.0	<0.003*	0.004	0.06	52°47'16.4" 21°30'19.4"
24	PPP na az. 95° w odległości 55m od anteny sektorowej az. 40°	0.3-2.0	<0.003*	0.004	0.06	52°47'13.9" 21°30'25.2"
25	PPP na az. 228° w odległości 25m od anteny sektorowej az. 170°	0.3-2.0	<0.003*	0.004	0.06	52°47'13.6" 21°30'21.2"
26	PPP na az. 10° w odległości 35m od anteny sektorowej az. 40°	0.3-2.0	<0.003*	0.004	0.06	52°47'15.4" 21°30'22.7"
-	GKP w odległości 411m od anteny sektorowej az. 40°	0.3-2.0	<0.003*	0.004	0.06	52°47'24.4" 21°30'36.4"
-	GKP w odległości 411m od anteny sektorowej az. 170°	0.3-2.0	<0.003*	0.004	0.06	52°47'1.0" 21°30'25.9"
-	GKP w odległości 571m od anteny sektorowej az. 170°	0.3-2.0	<0.003*	0.004	0.06	52°46'55.9" 21°30'27.4"

Sprawozdanie z badań bez pisemnej zgody laboratorium nie może być powielane inaczej niż w całości.  
Wynik przedstawione w niniejszym sprawozdaniu odnoszą się wyłącznie do badanego obiektu i do warunków i konfiguracji urządzeń w dniu wykonywania pomiarów.



-	GKP w odległości 408m od anteny sektorowej az. 270°	0.3-2.0	<0.003*	0.004	0.06	52°47'14.3" 21°30'0.4"
---	---	---------	---------	-------	------	---------------------------

GKP – Główny Kierunek Pomiarowy

PPP – Pomocniczy Pion pomiarowy

<sup>1</sup> wyniki oznaczone \* są wynikami poniżej czułości zestawu pomiarowego

<sup>2</sup> współrzędne geograficzne pozyskane metodą pomiaru bezpośredniego

<sup>3</sup> do wyznaczenia wartości wskaźnikowej  $W_{ME}$  i  $W_{MH}$  przyjęto na podstawie uzgodnień z klientem oraz rozpoznania źródeł, jako wartości dopuszczalne pola elektrycznego i magnetycznego odpowiednio 28 V/m i 0,073 A/m.

<sup>4</sup> do wyznaczenia niepewności dla wyników poniżej czułości zestawu pomiarowego, przyjęto niepewność dla minimalnej wartości z zakresu pomiarowego.

<sup>5</sup> maksymalna wartość chwilowa

Niepewność oszacowano zgodnie z dokumentem P-03 „Procedura nadzoru nad wyposażeniem” w postaci niepewności rozszerzonej wynikającej z niepewności standardowej pomnożonej przez współczynnik rozszerzenia  $k=2$ .

Całkowita szacowana niepewność rozszerzona składowej E wynosi odpowiednio: 52.5% dla częstotliwości do 60 GHz

Umiejscowienie pionów (punktów) pomiarowych przedstawiono w załączniku nr 2 do niniejszego sprawozdania.

## 10. Omówienie wyników pomiarów

W związku z tym, że żadna z wartości zmierzonych, udokumentowanych w tabelach w pkt. 9, uzyskanych w skutek zastosowania pomiaru szerokopasmowego, powiększonego o rozszerzoną niepewność pomiaru  $U$  dla współczynnika rozszerzenia  $k = 2$  nie przekroczyła 70% najniższej dopuszczalnej wartości składowej elektrycznej lub magnetycznej pola dla objętych pomiarami zakresów częstotliwości, nie uwzględnia się poprawek pomiarowych.

W wyniku zastosowania sposobu sprawdzenia dotrzymania dopuszczalnych poziomów pól elektromagnetycznych w środowisku, zgodnie pkt 25 ppkt 1 Rozporządzenia Ministra Klimatu z dnia 17 lutego 2020 r. (Dz. U. 2020, poz. 258 z późn. zm. w Dz.U. 2022 poz. 1121), w związku z tym, że żadna z wartości wskaźnikowych, udokumentowanych w tabelach w pkt. 9 nie przekracza wartości 1, stwierdza się, że w miejscach, w których wykonano pomiary w otoczeniu instalacji radiokomunikacyjnej 22541 (94004N!) WOS\_DŁUGOSIOD\_CHRZCZANKAWŁO, dopuszczalne poziomy pól elektromagnetycznych w środowisku należy uznać za dotrzymane.

## 11. Podstawa prawna

- 1) Ustawa z dnia 27 kwietnia 2001 r. Prawo ochrony środowiska (t. j. Dz. U. z 2021 r., poz. 1973 z późn.zm.)
- 2) Rozporządzenie Ministra Zdrowia z dnia 17 grudnia 2019 r. w sprawie dopuszczalnych poziomów pól elektromagnetycznych w środowisku (Dz. U. 2019, poz. 2448)
- 3) Rozporządzenie Ministra Klimatu z dnia 17 lutego 2020 r. w sprawie sposobów sprawdzania dotrzymania dopuszczalnych poziomów pól elektromagnetycznych w środowisku (Dz. U. 2020, poz. 258 z późn. zm. w Dz.U. 2022 poz. 1121),
- 4) Akredytacja nr AB 419 wydana przez Polskie Centrum Akredytacji (wydanie 20, z dnia 10 czerwca 2022r.).

Sprawozdanie z badań bez pisemnej zgody laboratorium nie może być powielane inaczej niż w całości.  
Wynik przedstawione w niniejszym sprawozdaniu odnoszą się wyłącznie do badanego obiektu i do warunków i konfiguracji urządzeń w dniu wykonywania pomiarów.

## 12. Spis załączników

- Załącznik 1. Lokalizacja obiektu badań
- Załącznik 2. Usytuowanie pionów (punktów) pomiarowych
- Załącznik 3. Dokumentacja fotograficzna obiektu badań

## 13. Data wydania i autoryzowania sprawozdania

Obliczenia i sprawozdanie wykonał :



Signed by /  
Podpisano przez:

Anna Kacperska

Date / Data:  
2022-08-08  
14:41

Sprawozdanie autoryzował:



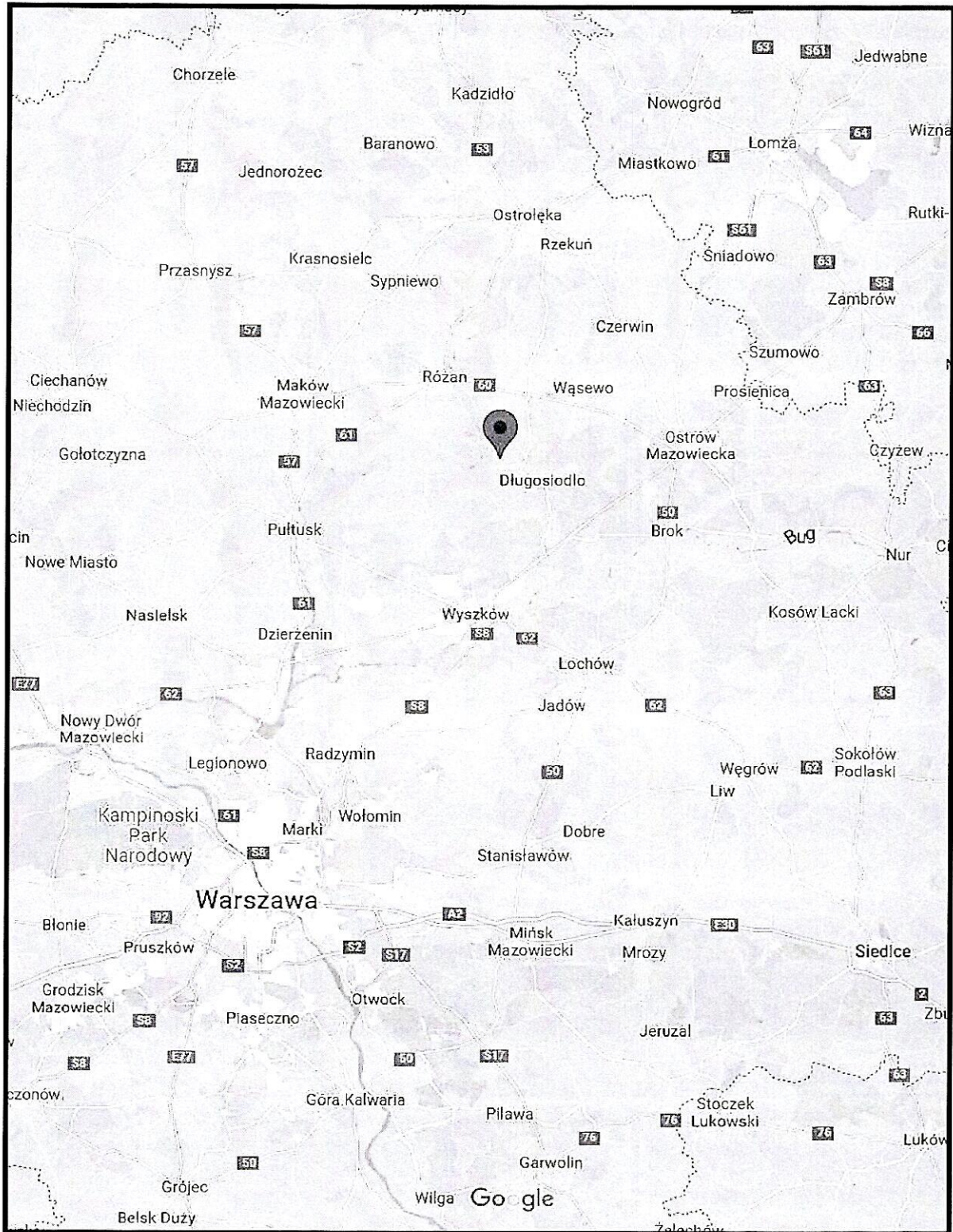
Signed by /  
Podpisano przez:

Agnieszka  
Wachowicz

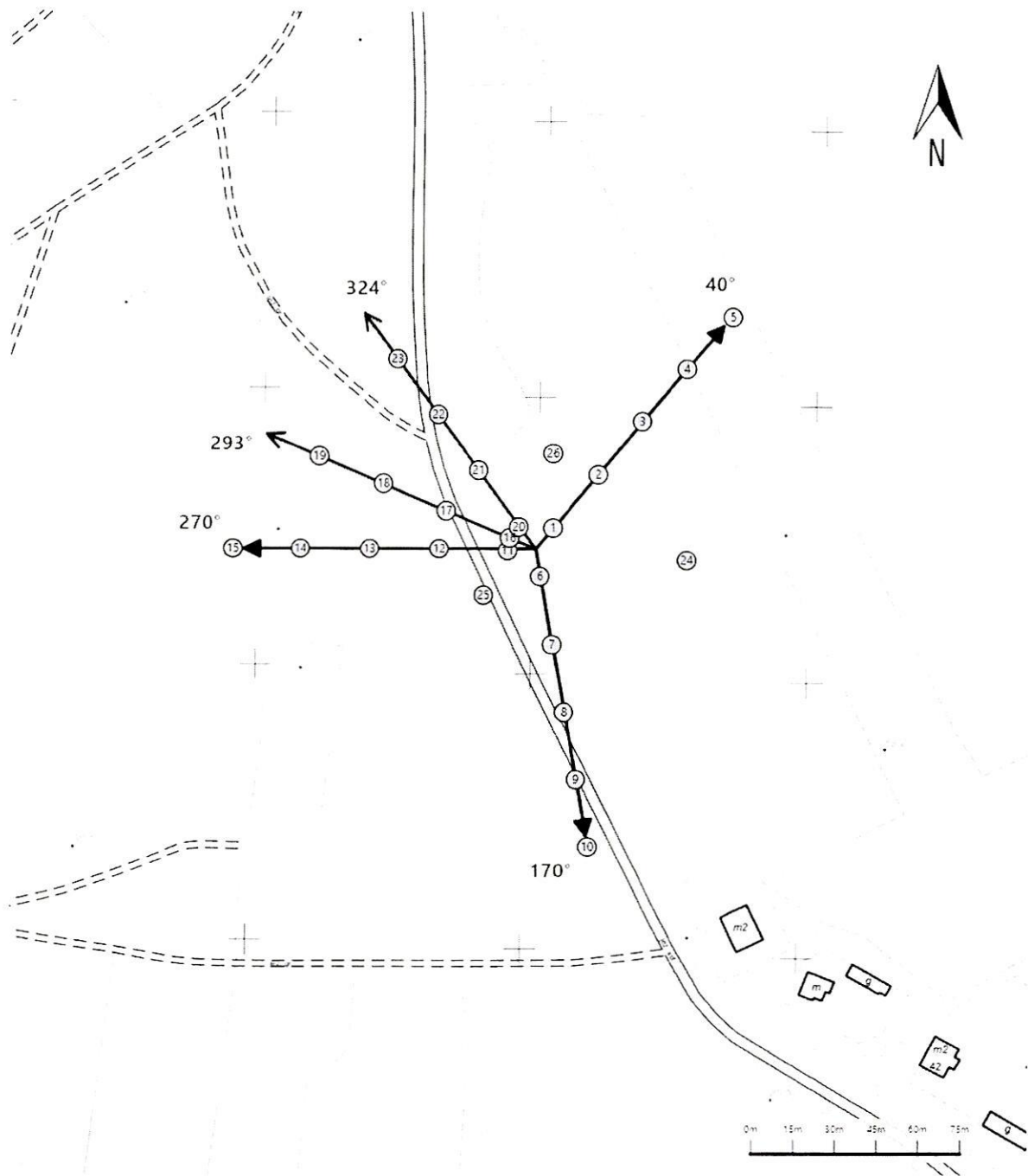
Date / Data: 2022-  
08-09 14:52




**Koniec sprawozdania**

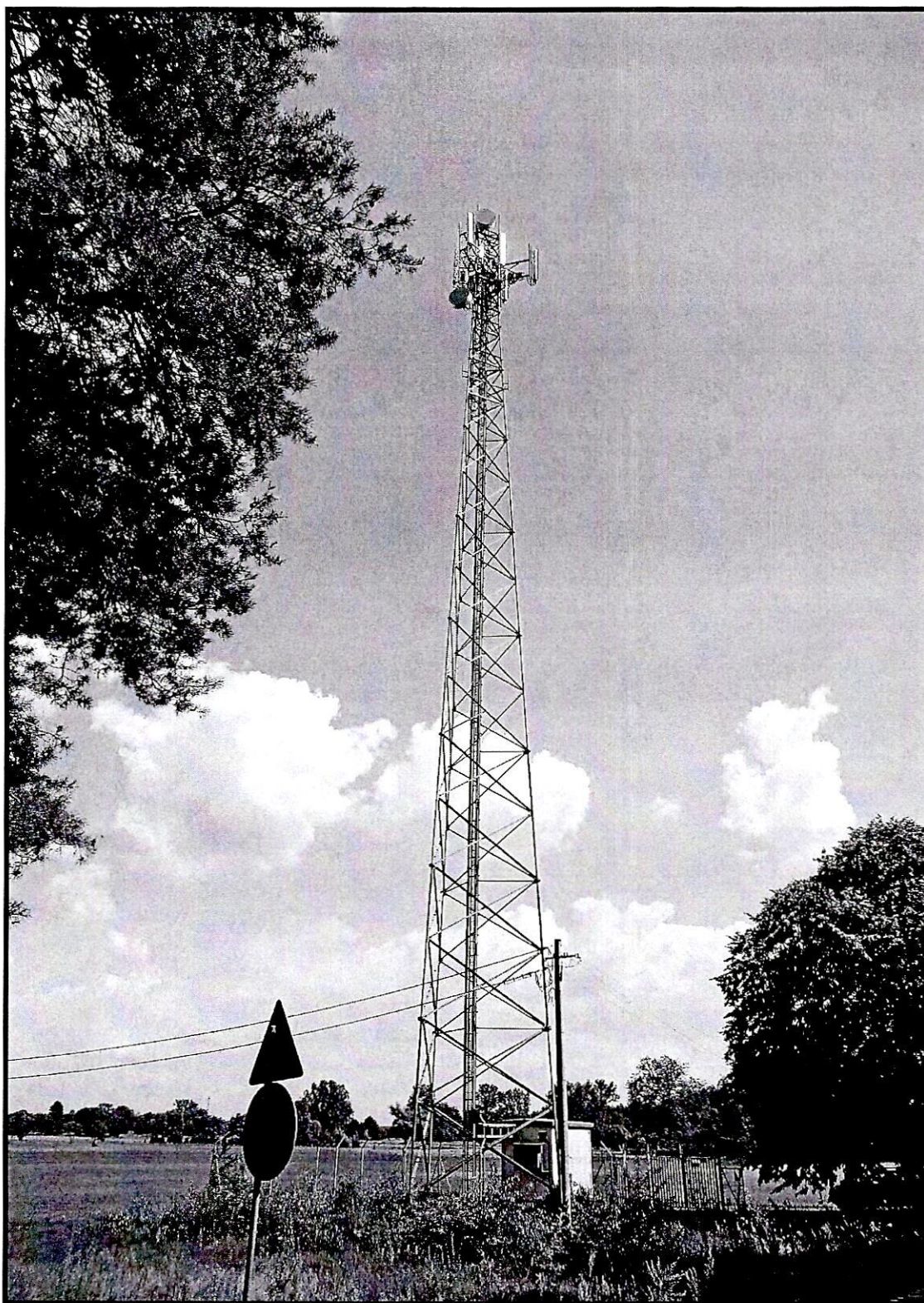
Sprawozdanie z badań bez pisemnej zgody laboratorium nie może być powielane inaczej niż w całości.  
Wynik przedstawione w niniejszym sprawozdaniu odnoszą się wyłącznie do badanego obiektu i do warunków i konfiguracji urządzeń w dniu wykonywania pomiarów.



Załącznik nr 1	INSTALACJA RADIOKOMUNIKACYJNA T-Mobile Polska S.A. 22541 (94004NI) WOS_DŁUGOSIOD_CHRZCZANKAWŁO Lokalizacja instalacji radiokomunikacyjnej
----------------	--



Załącznik nr 2	Instalacja radiokomunikacyjna T-Mobile Polska S.A. WOS_DŁUGOSIOD_CHRZCZANKAWŁO (94004N!) Usytuowanie pionów pomiarowych w otoczeniu instalacji radiokomunikacyjnej
	Legenda: <div style="display: flex; justify-content: space-around; align-items: center;"> <div style="text-align: center;">                       Pion pomiarowy                 </div> <div style="text-align: center;">                       Kierunek oddziaływania                      anten sektorowych                 </div> <div style="text-align: center;">                       Kierunek oddziaływania                      anten radioliniowych                 </div> </div>



Załącznik nr 3

INSTALACJA RADIOKOMUNIKACYJNA T-Mobile Polska S.A. 22541 (94004N!) WOS\_DŁUGOSIOD\_CHRZCZANKAWŁO  
Zdjęcia instalacji radiokomunikacyjnej