

Sopot, dnia 30.11.2023 r.

Prowadzący instalację:

Towerlink Poland Sp. z o.o.
ul. Marcina Kasprzaka 4
01-211 Warszawa

Adres do korespondencji:

MOBI-TELEKOM Adam Macioch
Aleja Niepodległości 799A
81-810 Sopot

Starosta Wyszkowski
Starostwo Powiatowe w Wyszkanie
Al. Róż 2, 07-200 Wyszaków

Dotyczy: ustawowego obowiązku wynikającego z art. 152 ust. 1 i ust. 7 w związku z ust. 6 pkt 1 lit. c ustawy z dnia 27 kwietnia 2001 r. Prawo ochrony środowiska (t.j. Dz.U. 2022 poz. 2556).

Działając z upoważnienia Towerlink Poland Sp. z o.o., informuję o zmianie danych w zakresie wielkości i rodzaju emisji dla instalacji radiokomunikacyjnej Nr BT13413 WYSZKÓW 2 zlokalizowanej pod adresem: ul. Leśna 50, dz. nr 6076/6, Wyszaków, gmina Wyszaków, pow. wyszkowski, woj. mazowieckie. Dane ulegają zmianie zgodnie z zaktualizowanym formularzem zmiany danych instalacji i nie mają charakteru zmian istotnych.

Pełnomocnik



Signed by /
Podpisano przez:

Kinga Kowalska

Date / Data:
2023-12-01
13:23

Kinga Kowalska

kinga.kowalska@mobi-telekom.pl

tel. 695-582-700

Załączniki:

1. Pełnomocnictwo
2. Potwierdzenie wniesienia opłaty skarbowej. Podstawa prawna:
Interpretacja Ogólna Ministra Finansów Nr PL/LM/835/77/EOB/2014/RD-91893 z 20 października 2014 r.
3. Sprawozdanie z pomiarów pól elektromagnetycznych dla celów ochrony ludności i środowiska
4. Formularz zmiany danych instalacji wytwarzających pola elektromagnetyczne

FORMULARZ ZMIANY DANYCH INSTALACJI WYTWARZAJĄCYCH POLA ELEKTROMAGNETYCZNE

1. Nazwa i adres organu ochrony środowiska

Starosta Wyszkowski, Starostwo Powiatowe w Wyszkanie, Al. Róż 2, 07-200 Wyszaków

2. Nazwa instalacji zgodna z nazewnictwem stosowanym przez prowadzącego instalację

BT13413 WYSZAKÓW 2

3. Określenie nazw jednostek terytorialnych (gmin, powiatów i województw), na których terenie znajduje się instalacja, wraz z podaniem symboli jednostek terytorialnych, na których terenie znajduje się instalacja

województwo:	mazowieckie	KTS:	10071400000000
powiat:	wyszkowski	KTS:	10071422635000
gmina:	Wyszaków	KTS:	10071422635053

4. Oznaczenie prowadzącego instalację, jego adres zamieszkania lub siedziby

Towerlink Poland Sp. z o.o., 01-211 Warszawa, ul. Marcina Kasprzaka 4

5. Adres zakładu, na którego terenie prowadzona jest eksploatacja instalacji

ul. Leśna 50, dz. nr 6076/6, Wyszaków, województwo mazowieckie

6. Rodzaj instalacji

Instalacja radiokomunikacyjna, której równoważna moc promieniowana izotropowo wynosi nie mniej niż 15 W, emitująca pola elektromagnetyczne o częstotliwościach od 30 kHz do 300 GHz.

7. Rodzaj i zakres prowadzonej działalności, w tym wielkość produkcji lub wielkość świadczonych usług

Świadczenie usług telekomunikacyjnych dla: 1400 użytkowników.

8. Czas funkcjonowania instalacji (dni tygodnia i godziny)

Instalacja funkcjonuje oraz jest monitorowana 24 godziny na dobę przez siedem dni w tygodniu.

9. Wielkość i rodzaj emisji

Pole elektromagnetyczne. EIRP poszczególnych anten w punkcie 12 formularza.

10. Opis stosowanych metod ograniczania wielkości emisji

Instalacja w sposób automatyczny ogranicza wielkość emisji do wartości niezbędnych do zapewnienia obsługi użytkowników sieci. Podana w pkt 12 moc emitowana przez instalację jest mocą maksymalną.

11. Informacja, czy stopień ograniczania wielkości emisji jest zgodny z obowiązującymi przepisami

Konstrukcja instalacji ogranicza wielkość emisji tak, że obowiązujące przepisy i normy dotyczące pól elektromagnetycznych są zachowane.

12. Szczegółowe dane techniczne

L.p.	1)	2)	3)	4)	5)	
	Współrzędne geograficzne	Zakres częstotliwości	Wys. zawieszenia środka anteny	Równoważna moc promieniowana izotropowo (EIRP)	Azymut	Kąt pochylenia lub zakresy kątów pochylenia
		[MHz]	[m] n.p.t.	[W]	[°]	[°]
1	52°36'43,20"N 21°25'55,90"E	900	65,0	5097	30	0-8
2	52°36'43,20"N 21°25'55,90"E	900	65,0	7130	180	0-8
3	52°36'43,20"N 21°25'55,90"E	900	65,0	4737	290	0-8
4	52°36'43,20"N 21°25'55,90"E	1800/2100	35,0	5474	30	0-10/0-10
5	52°36'43,20"N 21°25'55,90"E	1800/2100	35,0	5474	180	0-10/0-10

6	52°36'43,20"N 21°25'55,90"E	1800/2100	35,0	5474	290	0-10/0-10
7	52°36'43,20"N 21°25'55,90"E	420	65,0	778	30	0-16
8	52°36'43,20"N 21°25'55,90"E	420	65,0	778	150	0-16
9	52°36'43,20"N 21°25'55,90"E	420	65,0	778	270	0-16
10	52°36'43,20"N 21°25'55,90"E	23000	55,0	3630,8	59	-
11	52°36'43,20"N 21°25'55,90"E	80000	41,0	6456,5	98	-
12	52°36'43,20"N 21°25'55,90"E	38000	50,0	177,8	104	-
13	52°36'43,20"N 21°25'55,90"E	80000	47,0	50,1	113	-
14	52°36'43,20"N 21°25'55,90"E	80000	47,0	1202,3	143	-
15	52°36'43,20"N 21°25'55,90"E	80000	43,0	398,1	145	-
16	52°36'43,20"N 21°25'55,90"E	23000	55,0	645,7	289	-
17	52°36'43,20"N 21°25'55,90"E	23000	62,0	2290,9	339	-
18	52°36'43,20"N 21°25'55,90"E	23000	68,0	3630,8	356	-

13) Kwalifikacja instalacji

Zgodnie z rozporządzeniem Rady Ministrów z dnia 05 maja 2022 r. (Dz. U. z 2022 r. poz. 1071) instalacje radiokomunikacyjne zostały wykreślone z katalogu przedsięwzięć mogących znacząco oddziaływać na środowisko.

14) Wyniki pomiarów

Przeprowadzone pomiary dla celów ochrony środowiska wykazały, iż na terenie otaczającym instalację nie występują przekroczenia dopuszczalnych poziomów pól elektromagnetycznych określonych w przepisach.

15. Miejscowość, data (rok – miesiąc – dzień): Sopot, 2023-11-30

Imię i nazwisko osoby reprezentującej prowadzącego instalację: Kinga Kowalska

Podpis



Signed by /
Podpisano przez:



Kinga Kowalska

Date / Data:
2023-12-01
13:23

SPRAWOZDANIE
Z POMIARÓW PÓL ELEKTROMAGNETYCZNYCH
WYKONANYCH DLA CELÓW OCHRONY ŚRODOWISKA

LBMT/135/11/2023/PEM/OS

OBIEKT	Instalacja radiokomunikacyjna
NR / NAZWA STACJI	BT13413 WYSZKÓW 2
ADRES STACJI	ul. Leśna 50, dz. nr 6076/6, Wyszków
GMINA	Wyszków
POWIAT	wyszkowski
WOJEWÓDZTWO	mazowieckie

Sporządzający sprawozdanie	mgr inż. Kinga Kowalska	 Signed by / Podpisano przez: Kinga Kowalska Date / Data: 2023-11-30 11:57
Autoryzacja	inż. Michał Moliński	 Signed by / Podpisano przez: Michał Maciej Moliński Date / Data: 2023-12-01 09:29

Data pomiarów: 29-11-2023

SPIS TREŚCI

1. Informacje ogólne
2. Parametry źródeł PEM
 - 2.1. Anteny sektorowe
 - 2.2. Anteny radioliniowe
3. Opis zestawu pomiarowego
 - 3.1. Miernik natężenia pola elektromagnetycznego
 - 3.2. Miernik temperatury i wilgotności względnej powietrza
 - 3.3. Dalmierz laserowy
 - 3.4. Wyznaczanie współrzędnych geograficznych
4. Podstawa prawna
5. Metodyka wykonywania pomiarów
6. Wyniki pomiarów
7. Stwierdzenie zgodności z wymaganiami

1. INFORMACJE OGÓLNE

Prowadzący Instalację	Towerlink Poland Sp. z o.o., 01-211 Warszawa, ul. Marcina Kasprzaka 4
Zleceniodawca	Axians Networks Poland Sp. z o.o., ul. Annopol 4a, 03-236 Warszawa
Przedstawiciel zleceniodawcy	Paweł Gawarecki
Miejsce instalacji anten	Wieża kratowa
Miejsce instalacji urządzeń	Kontener techniczny
Nazwiska osób wykonujących pomiary	Grzegorz Klimko, pracownik techniczny
Poinformowanie o pomiarach	Zgodnie z pkt 14 rozporządzenia Ministra Klimatu (Dz. U. 2022 poz. 2630).
Data i godzina wykonania pomiarów	29-11-2023, 15:15-16:30
Temperatura otoczenia [°C]	0,4 - 0,2
Wilgotność względna [%]	51,1 - 52,8
Opady atmosferyczne	Brak opadów
Parametry badanego obiektu	Identyfikacja źródeł i parametrów technicznych na podstawie dokumentacji technicznej oraz na podstawie obserwacji i informacji udzielonych przez Zleceniodawcę
Inne źródła pól elektromagnetycznych	Stwierdzono występowanie źródeł pól elektromagnetycznych, pochodzących od operatorów Play, T-Mobile, Orange, które w zakresie badanych częstotliwości mogą bezpośrednio wpływać na wynik wartości mierzonej
Data opracowania	30-11-2023

2. PARAMETRY ŹRÓDEŁ PEM

Konfiguracja anten sektorowych oraz radioliniowych została przekazana przez zleceniodawcę.

2.1. Anteny sektorowe

Charakterystyka promieniowania			kierunkowa						
Rzeczywisty czas pracy [h/dobę]			24						
Warunki pracy			znamionowe						
Lp.	Częstotliwość lub zakresy częstotliwości pracy	Typ/producent anteny	Współrzędne geograficzne	Liczba anten	Azymut	Średni kąt pochylecia	Zakres kątów pochylecia	Wysokość środka elektr. anteny	EIRP
	[MHz]				[°]	[°]	[°]	[m n.p.t.]	[W]
1	900	80010817/ Kathrein	52°36'43,20"N 21°25'55,90"E	1	30	5	0-8	65,00	5097
2	900	80010647V01/ Kathrein	52°36'43,20"N 21°25'55,90"E	1	180	4	0-8	65,00	7130
3	900	80010817/ Kathrein	52°36'43,20"N 21°25'55,90"E	1	290	5	0-8	65,00	4737
4	1800/2100	80010652/ Kathrein	52°36'43,20"N 21°25'55,90"E	1	30	5/5	0-10/0-10	35,00	5474
5	1800/2100	80010652/ Kathrein	52°36'43,20"N 21°25'55,90"E	1	180	4/4	0-10/0-10	35,00	5474
6	1800/2100	80010652/ Kathrein	52°36'43,20"N 21°25'55,90"E	1	290	5/5	0-10/0-10	35,00	5474
7	420	B-65B-R1VB/ CommScope	52°36'43,20"N 21°25'55,90"E	1	30	5	0-16	65,00	778
8	420	B-65B-R1VB/ CommScope	52°36'43,20"N 21°25'55,90"E	1	150	4	0-16	65,00	778
9	420	B-65B-R1VB/ CommScope	52°36'43,20"N 21°25'55,90"E	1	270	5	0-16	65,00	778

2.2. Anteny radioliniowe

Charakterystyka promieniowania			kierunkowa						
Rzeczywisty czas pracy [h/dobę]			24						
Warunki pracy			znamionowe						
Lp.	Typ / producent anteny	Wysokość środka elektr. anteny	Azymut	Współrzędne geograficzne	Częstotliwość pracy	Moc wyjściowa nadajnika	Zysk energetyczny	Średnica	EIRP
		[m n.p.t.]	[°]		[Ghz]	[dBm]	[dBi]	[m]	[W]
1	A23D12HAC/ Huawei	55,0	59	52°36'43,20"N 21°25'55,90"E	23	19,5	46,1	1,2	3630,8
2	A80S06HAC/ Huawei	41,0	98	52°36'43,20"N 21°25'55,90"E	80	19,0	49,1	0,6	6456,5
3	ANT3 B 0.3 38 HP/ Ericsson	50,0	104	52°36'43,20"N 21°25'55,90"E	38	12,0	40,5	0,3	177,8
4	A80S03MAC-3NX/ Huawei	47,0	113	52°36'43,20"N 21°25'55,90"E	80	1,0	46	0,3	50,1
5	HAE2-80/ Gabriel	47,0	143	52°36'43,20"N 21°25'55,90"E	80	10,0	50,8	0,6	1202,3
6	A80S03MAC-3NX/ Huawei	43,0	145	52°36'43,20"N 21°25'55,90"E	80	10,0	46	0,3	398,1
7	A23D06MAC-3NX/ Huawei	55,0	289	52°36'43,20"N 21°25'55,90"E	23	18,0	40,1	0,6	645,7
8	A23D12MAC-3NX/ Huawei	62,0	339	52°36'43,20"N 21°25'55,90"E	23	18,0	45,6	1,2	2290,9
9	A23D12HAC/ Huawei	68,0	356	52°36'43,20"N 21°25'55,90"E	23	19,5	46,1	1,2	3630,8

3. OPIS ZESTAWU POMIAROWEGO

3.1. Miernik natężenia pola elektromagnetycznego

Uniwersalny szerokopasmowy miernik natężenia pola elektromagnetycznego produkcji Narda Safety Test Solution typu NBM-520, nr seryjny C-0365 z sondą pomiarową pola elektrycznego typu EF6091 nr seryjny 01151 pracującą w paśmie 80MHz – 90GHz. Dolna granica akredytowanego zakresu pomiarowego wynosi 0,8 V/m. Świadectwo wzorcowania Nr LWiMP/W/030/22 z dnia 02 lutego 2022 r. wydane przez Laboratorium Wzorców i Metrologii Pola Elektromagnetycznego Politechniki Wrocławskiej.

3.2. Miernik temperatury i wilgotności względnej powietrza

Termohigrometr firmy AZ Instrument Corp. typu AZ 8703 o numerze seryjnym 10276735. Świadectwo wzorcowania nr 0443/AH/19 wydane 01 marca 2019 przez Laboratorium Pomiarowe 'MUTECH' (AP 106), Łowicz.

3.3. Dalmierz laserowy

Dalmierz laserowy produkcji firmy Hilti, typ PD-32 o numerze seryjnym 29806584. Nr Świadectwa wzorcowania 2983/AM/23. Data wzorcowania 23.08.2023 r.

3.4. Wyznaczanie współrzędnych geograficznych

Współrzędne geograficzne pionów pomiarowych wyznaczane są za pomocą aplikacji GPS na urządzeniu mobilnym.

4. PODSTAWA PRAWNA

Rozporządzenie Ministra Zdrowia z dnia 17 grudnia 2019 r. w sprawie dopuszczalnych poziomów pól elektromagnetycznych w środowisku (Dz. U. 2019 poz. 2448).

Rozporządzenie Ministra Klimatu z dnia 17 lutego 2020 r. w sprawie sposobów sprawdzania dotrzymania dopuszczalnych poziomów pól elektromagnetycznych w środowisku (Dz. U. 2022 poz. 2630).

Ustawa z dnia z dnia 27 kwietnia 2001 r. Prawo ochrony środowiska (Dz.U. 2022 poz. 2556).

Dokument DAB-18 "Akredytacja laboratoriów badawczych wykonujących pomiary pola elektromagnetycznego w środowisku, Wydanie 2 z dnia 25.06.2021 r.

5. METODYKA WYKONYWANIA POMIARÓW

Załącznik do rozporządzenia Ministra Klimatu z dnia 17 lutego 2020 r. w sprawie sposobów sprawdzania dotrzymania dopuszczalnych poziomów pól elektromagnetycznych w środowisku (Dz. U. 2022 poz. 2630).

6. WYNIKI POMIARÓW

Niepewność rozszerzona pomiaru składowej elektrycznej wynosi 55,6% przy poziomie ufności 95% i współczynniku rozszerzenia $k=2$.

W przypadku gdy wynik pomiaru uzyskany jako wartość wskazana przez miernik pola elektromagnetycznego jest wartością poniżej dolnej granicy akredytowanego zakresu pomiarowego, stosowane jest oznaczenie „pdg*⁷”. W takim przypadku jest to wynik spoza zakresu akredytacji i do obliczenia wyników WME i WMH przyjmuje się wartość skorelowaną z rzeczywistym wynikiem pomiaru jako dolną granicę akredytowanego zakresu pomiarowego.

Tabela nr 1. Zestawienie wyników pomiarów

Nr pionu	Opis pionu pomiarowego ¹	Wartość zmierzona E ²	Wysokość pomiarowa	Wartość obliczona H	Wartość końcowa E ^{3,5}	Wartość końcowa H ^{4,5}	Wartość wskaźnikowa WME ⁶	Wartość wskaźnikowa WMH ⁶	Współrzędne geograficzne
		[V/m]	[m]	[A/m]	[V/m]	[A/m]	-	-	
1	2	3	4	5	7	8	9	10	11
1	DPP - Wyszków, ul. Leśna 50, budynek biurowo- produkcyjny, parter, drzwi od strony wieży	pdg*	0,3-2	0,002	1,2	0,003	0,04	0,05	-
2	GKP - az. 30°	pdg*	0,3-2	0,002	1,2	0,003	0,04	0,05	52° 36'43,6"N 21° 25'56,2"E
3	GKP - az. 30°	pdg*	0,3-2	0,002	1,2	0,003	0,04	0,05	52° 36'49,5"N 21° 26'2,1"E
4	GKP - az. 30°	pdg*	0,3-2	0,002	1,2	0,003	0,04	0,05	52° 36'56,5"N 21° 26'9,1"E
5	GKP - az. 30°	pdg*	0,3-2	0,002	1,2	0,003	0,04	0,05	52° 37'1,1"N 21° 26'12,7"E
6	GKP - az. 289°	pdg*	0,3-2	0,002	1,2	0,003	0,04	0,05	52° 36'43,5"N 21° 25'53,9"E
7	GKP - az. 289°	0,9	2	0,002	1,4	0,004	0,05	0,05	52° 36'44,7"N 21° 25'48,4"E
8	GKP - az. 290°	pdg*	0,3-2	0,002	1,2	0,003	0,04	0,05	52° 36'47,0"N 21° 25'38,2"E
9	GKP - az. 289°	pdg*	0,3-2	0,002	1,2	0,003	0,04	0,05	52° 36'49,7"N 21° 25'24,3"E
10	GKP - az. 270°	pdg*	0,3-2	0,002	1,2	0,003	0,04	0,05	52° 36'43,1"N 21° 25'51,9"E
11	GKP - az. 270°	pdg*	0,3-2	0,002	1,2	0,003	0,04	0,05	52° 36'43,2"N 21° 25'46,9"E
12	GKP - az. 270°	pdg*	0,3-2	0,002	1,2	0,003	0,04	0,05	52° 36'42,9"N 21° 25'23,6"E
13	GKP - az. 180°	pdg*	0,3-2	0,002	1,2	0,003	0,04	0,05	52° 36'41,1"N 21° 25'56,1"E
14	GKP - az. 180°	0,9	2	0,002	1,4	0,004	0,05	0,05	52° 36'35,7"N 21° 25'55,8"E
15	GKP - az. 180°	pdg*	0,3-2	0,002	1,2	0,003	0,04	0,05	52° 36'22,9"N 21° 25'55,8"E
16	GKP - az. 145°	pdg*	0,3-2	0,002	1,2	0,003	0,04	0,05	52° 36'42,1"N 21° 25'56,8"E
17	GKP - az. 150°	pdg*	0,3-2	0,002	1,2	0,003	0,04	0,05	52° 36'40,5"N 21° 25'58,3"E
18	GKP - az. 150°	pdg*	0,3-2	0,002	1,2	0,003	0,04	0,05	52° 36'38,7"N 21° 25'59,9"E
19	GKP - az. 150°	pdg*	0,3-2	0,002	1,2	0,003	0,04	0,05	52° 36'36,2"N 21° 26'2,3"E

Nr pionu	Opis pionu pomiarowego ¹	Wartość zmierzona E ²	Wysokość pomiarowa	Wartość obliczona H	Wartość końcowa E ^{3,5}	Wartość końcowa H ^{4,5}	Wartość wskaźnikowa WME ⁶	Wartość wskaźnikowa WMH ⁶	Współrzędne geograficzne
		[V/m]	[m]	[A/m]	[V/m]	[A/m]	-	-	
1	2	3	4	5	7	8	9	10	11
20	GKP - az. 150°	pdg*	0,3-2	0,002	1,2	0,003	0,04	0,05	52° 36'29,7"N 21° 26'8,3"E
21	PKP – w otoczeniu instalacji radiokomunikacyjnej	pdg*	0,3-2	0,002	1,2	0,003	0,04	0,05	52° 36'34,7"N 21° 26'0,2"E
22	PKP – w otoczeniu instalacji radiokomunikacyjnej	pdg*	0,3-2	0,002	1,2	0,003	0,04	0,05	52° 36'26,6"N 21° 26'1,5"E
23	GKP - az. 143°	pdg*	0,3-2	0,002	1,2	0,003	0,04	0,05	52° 36'34,1"N 21° 26'7,2"E
24	GKP - az. 143°	pdg*	0,3-2	0,002	1,2	0,003	0,04	0,05	52° 36'29,3"N 21° 26'12,7"E
25	GKP - az. 59°	pdg*	0,3-2	0,002	1,2	0,003	0,04	0,05	52° 36'48,4"N 21° 26'11,6"E
26	GKP - az. 59°	pdg*	0,3-2	0,002	1,2	0,003	0,04	0,05	52° 36'52,2"N 21° 26'22,2"E
27	GKP - az. 104°	pdg*	0,3-2	0,002	1,2	0,003	0,04	0,05	52° 36'41,5"N 21° 26'5,8"E
28	GKP, wzdłuż linii prostej łączącej urządzenia nadawcze z najbliższą zabudową	pdg*	0,3-2	0,002	1,2	0,003	0,04	0,05	52° 36'33,0"N 21° 26'18,6"E
29	GKP - az. 98°	pdg*	0,3-2	0,002	1,2	0,003	0,04	0,05	52° 36'40,7"N 21° 26'23,4"E
30	GKP - az. 113°	pdg*	0,3-2	0,002	1,2	0,003	0,04	0,05	52° 36'40,2"N 21° 26'12,1"E
31	GKP, wzdłuż linii prostej łączącej urządzenia nadawcze z najbliższą zabudową	pdg*	0,3-2	0,002	1,2	0,003	0,04	0,05	52° 36'45,4"N 21° 26'16,7"E
32	GKP, wzdłuż linii prostej łączącej urządzenia nadawcze z najbliższą zabudową	pdg*	0,3-2	0,002	1,2	0,003	0,04	0,05	52° 36'52,0"N 21° 26'9,3"E
33	GKP, wzdłuż linii prostej łączącej urządzenia nadawcze z najbliższą zabudową	pdg*	0,3-2	0,002	1,2	0,003	0,04	0,05	52° 36'58,7"N 21° 26'19,4"E
34	PKP – w otoczeniu instalacji radiokomunikacyjnej	pdg*	0,3-2	0,002	1,2	0,003	0,04	0,05	52° 36'51,3"N 21° 25'58,3"E
35	PKP – w otoczeniu instalacji radiokomunikacyjnej	pdg*	0,3-2	0,002	1,2	0,003	0,04	0,05	52° 37'0,3"N 21° 26'2,6"E
36	GKP - az. 356°	pdg*	0,3-2	0,002	1,2	0,003	0,04	0,05	52° 36'53,6"N 21° 25'54,6"E
37	GKP - az. 356°	pdg*	0,3-2	0,002	1,2	0,003	0,04	0,05	52° 37'1,1"N 21° 25'53,8"E
38	GKP - az. 339°	pdg*	0,3-2	0,002	1,2	0,003	0,04	0,05	52° 36'47,2"N 21° 25'53,1"E
39	GKP - az. 339°	pdg*	0,3-2	0,002	1,2	0,003	0,04	0,05	52° 36'55,2"N 21° 25'48,3"E
40	GKP - az. 339°	pdg*	0,3-2	0,002	1,2	0,003	0,04	0,05	52° 36'59,5"N 21° 25'45,6"E
41	PKP – w otoczeniu instalacji radiokomunikacyjnej	pdg*	0,3-2	0,002	1,2	0,003	0,04	0,05	52° 36'49,1"N 21° 25'47,4"E
42	PKP – w otoczeniu instalacji radiokomunikacyjnej	pdg*	0,3-2	0,002	1,2	0,003	0,04	0,05	52° 36'53,8"N 21° 25'37,4"E
43	GKP, wzdłuż linii prostej łączącej urządzenia nadawcze z najbliższą zabudową	pdg*	0,3-2	0,002	1,2	0,003	0,04	0,05	52° 36'36,9"N 21° 25'48,2"E
44	PKP – w otoczeniu instalacji radiokomunikacyjnej	pdg*	0,3-2	0,002	1,2	0,003	0,04	0,05	52° 36'35,8"N 21° 25'32,1"E

Nr pionu	Opis pionu pomiarowego ¹	Wartość zmierzona E ²	Wysokość pomiarowa	Wartość obliczona H	Wartość końcowa E ^{3,5}	Wartość końcowa H ^{4,5}	Wartość wskaźnikowa WME ⁶	Wartość wskaźnikowa WMH ⁶	Współrzędne geograficzne
		[V/m]	[m]	[A/m]	[V/m]	[A/m]	-	-	
1	2	3	4	5	7	8	9	10	11
45	GKP, wzdłuż linii prostej łączącej urządzenia nadawcze z najbliższą zabudową	pdg*	0,3-2	0,002	1,2	0,003	0,04	0,05	52° 36'25,4"N 21° 25'45,5"E

pdg* - poniżej dolnej granicy akredytowanego zakresu pomiarowego wynoszącej 0,8 V/m (<0,8 V/m) - wynik spoza zakresu akredytacji

- 1 oznaczenia: GKP - główny kierunek pomiarowy, PKP - pomocniczy kierunek pomiarowy, DPP - dodatkowy pion pomiarowy
- 2 maksymalna wartość chwilowa
- 3 wartość natężenia pola elektrycznego powiększona o niepewność pomiaru
- 4 wartość natężenia pola magnetycznego powiększona o niepewność pomiaru
- 5 dla wyników poniżej czułości zestawu pomiarowego przyjęto niepewność dla minimalnej wartości z zakresu pomiarowego
- 6 na podstawie rozpoznania źródeł oraz w uzgodnieniu ze Zleceniodawcą, do wyznaczenia wartości wskaźnikowej WME i WMH przyjęto wartości dopuszczalne pola elektrycznego i magnetycznego wynoszące odpowiednio 28 V/m oraz 0,073 A/m

7. STWIERDZENIE ZGODNOŚCI Z WYMAGANIAMI

Rozporządzenie Ministra Zdrowia z dnia 17 grudnia 2019 r. (Dz. U. 2019 poz. 2448) określa zróżnicowane dopuszczalne poziomy pól elektromagnetycznych dla miejsc dostępnych dla ludności. Zgodnie z ww. rozporządzeniem, na podstawie rozpoznania źródeł pól e-m oraz w oparciu o wytyczne zlecniodawcy, dla rozpatrywanej instalacji przyjęto wartości dopuszczalne składowej elektrycznej i magnetycznej wynoszące odpowiednio 28 V/m oraz 0,073 A/m. Za wynik pomiaru przyjęto przyjęto maksymalną wartość chwilową zgodnie z pkt 11 załącznika do rozporządzenia Ministra Klimatu z dnia 17 lutego 2020 r. (Dz. U. 2022 poz. 2630).

Na podstawie przeprowadzonych pomiarów w dniu 29-11-2023r. stwierdzono, że w otoczeniu instalacji radiokomunikacyjnej, w miejscach wykonania pomiarów nie występują przekroczenia dopuszczalnych poziomów pól elektromagnetycznych określonych w ww. przepisach. Zgodnie z pkt 25 ppkt 1 oraz pkt 26 załącznika do rozporządzenia Ministra Klimatu z dnia 17 lutego 2020 r. (Dz. U. 2022 poz. 2630) żadna z wartości wskaźnikowych WME i WMH nie przekracza wartości 1.

Załączniki:

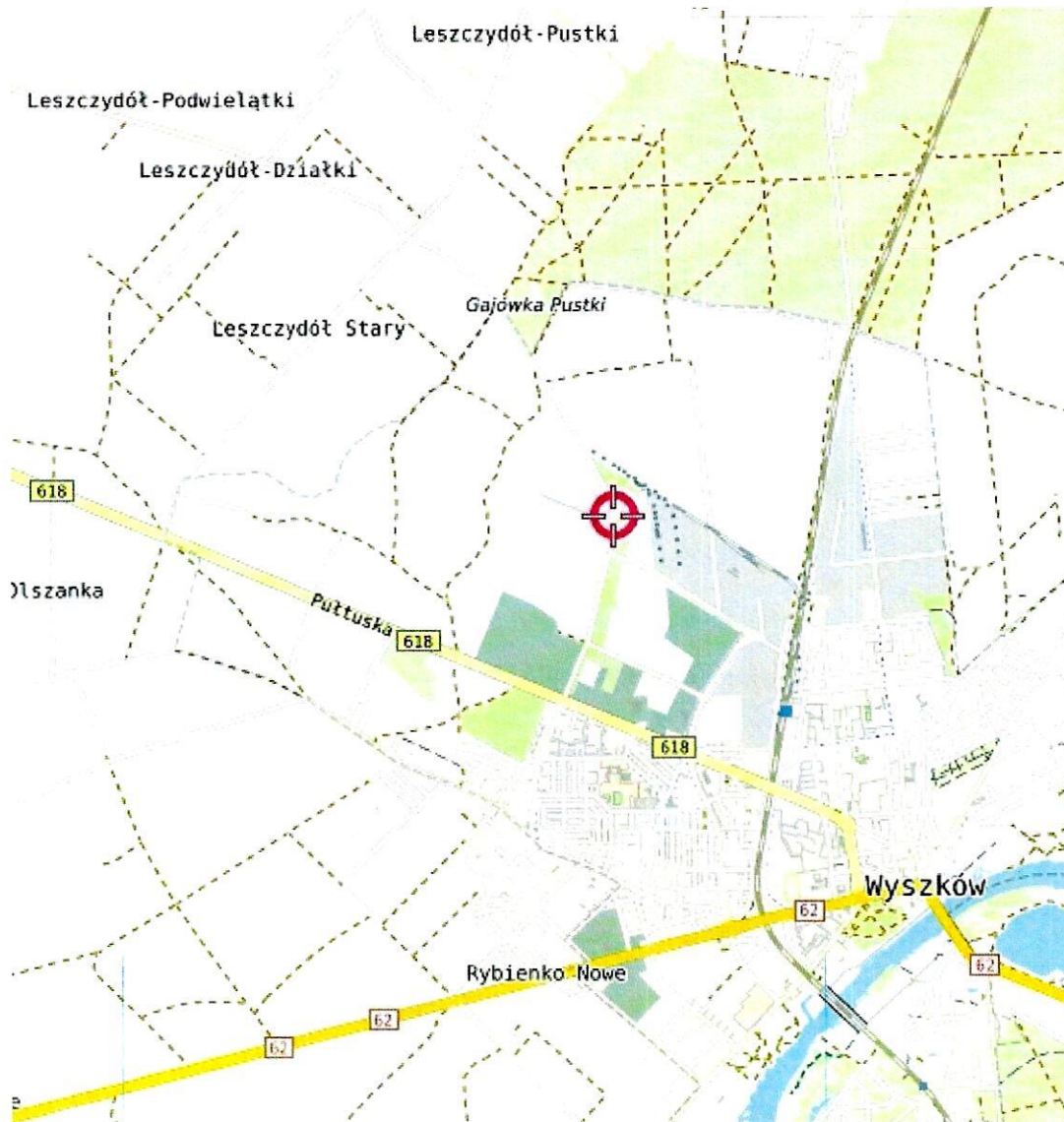
1. Lokalizacja obiektu
2. Dokumentacja fotograficzna
3. Rys. 1

KONIEC SPRAWOZDANIA

Bez pisemnej zgody sprawozdanie nie może być powielane inaczej, jak tylko w całości.

W ciągu 14 dni od daty otrzymania sprawozdania przyjmowane są uwagi i zastrzeżenia w formie pisemnej na adres Laboratorium Badawczego.

ZAŁĄCZNIK 1: LOKALIZACJA OBIEKTU



Współrzędne geograficzne obiektu	
długość :	21°25'55,90"E
szerokość :	52°36'43,20"N

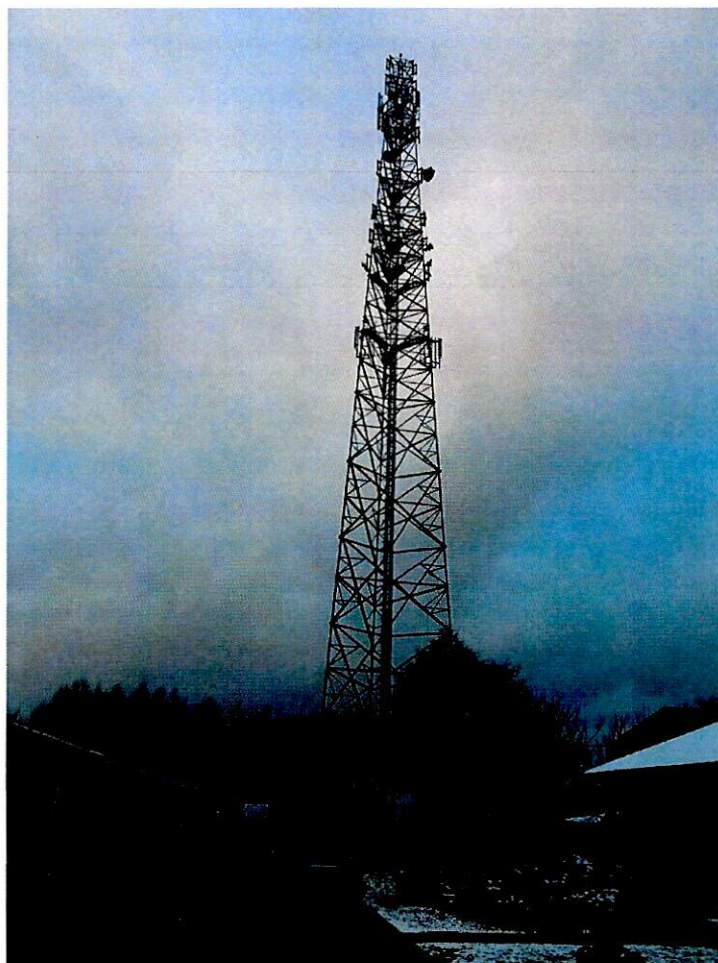
MOBI-TELEKOM Adam Macioch LABORATORIUM BADAWCZE

Al. Niepodległości 799A, 81-810 Sopot

Przedstawione wyniki dotyczą wyłącznie badanego obiektu w przedstawionej konfiguracji.

Sprawozdanie stanowi integralną całość, nie może być powielane inaczej, jak w całości.

ZAŁĄCZNIK 2: DOKUMENTACJA FOTOGRAFICZNA



Rys.1 Lokalizacja pionów pomiarowych

