



Prowadzący instalację:

P4 Sp. z o. o.
ul. Wynalazek 1
02-677 Warszawa

Warszawa, 14.08.2023

Adres do korespondencji:

P4 Sp. z o. o.
ul. Wynalazek 1,
02-677 Warszawa

**Starostwo Powiatowe w Wyszku
Wydział Ochrony Środowiska i Rolnictwa**

ZGŁOSZENIE

organowi ochrony środowiska instalacji WYS4480D, z której emisja nie wymaga pozwolenia

dotyczy: zgłoszenia instalacji WYS4480D.

Podstawa prawna: ustawa z dnia 27 kwietnia 2001 r. Prawo ochrony środowiska, art. 152, ust 1 i ust. 2

Zgodnie z art. 152 ust. 2 – niniejsze zgłoszenie zawiera następujące dane:

1) Oznaczenie prowadzącego instalację, jego adres zamieszkania lub siedziby.

P4 Sp. z o.o., ul. Wynalazek 1, 02-677 Warszawa

2) Adres zakładu, na którego terenie prowadzona jest eksploatacja instalacji.

07-202 Kamieńczyk, dz. nr 604, gm. Wyszaków, pow. wyszkowski

3) Rodzaj i zakres prowadzonej działalności, w tym wielkość produkcji lub wielkość świadczonych usług.

Usługi telekomunikacyjne, transmisja danych: 1TB/doba.

4) Czas funkcjonowania instalacji (dni tygodnia i godziny).

Dni tygodnia: poniedziałek, wtorek, środa, czwartek, piątek, sobota, niedziela.

Godziny: od 00.00 do 24.00.

5) Wielkość i rodzaj emisji.

L.p.	Nazwa anteny ¹	Wysokość [m n.p.t]	Rodzaj emisji	Równoważna moc promieniowana izotropowo	Azymut	Kąt pochylenia	Częstotliwość
1	11_HLNV	59	PEM	939 W	110°	0-10°	800 MHz
2	12_HLNV	59	PEM	939 W	110°	0-10°	800 MHz
3	12_HLNV	59	PEM	3548 W	110°	2-12°	1800 MHz
4	12_HLNV	59	PEM	3304 W	110°	2-12°	2100 MHz
5	13_GHT	59	PEM	976 W	110°	0-10°	900 MHz
6	13_GHT	59	PEM	9982 W	110°	0-10°	2600 MHz
7	21_HLNV	59	PEM	939 W	220°	0-10°	800 MHz
8	22_HLNV	59	PEM	939 W	220°	0-10°	800 MHz
9	22_HLNV	59	PEM	3548 W	220°	2-12°	1800 MHz
10	22_HLNV	59	PEM	3304 W	220°	2-12°	2100 MHz
11	23_GHT	59	PEM	976 W	220°	0-10°	900 MHz
12	23_GHT	59	PEM	9982 W	220°	0-10°	2600 MHz
13	31_HLNV	59	PEM	939 W	340°	0-10°	800 MHz
14	32_HLNV	59	PEM	939 W	340°	0-10°	800 MHz
15	32_HLNV	59	PEM	3548 W	340°	2-12°	1800 MHz
16	32_HLNV	59	PEM	3304 W	340°	2-12°	2100 MHz
17	33_GHT	59	PEM	976 W	340°	0-10°	900 MHz
18	33_GHT	59	PEM	9982 W	340°	0-10°	2600 MHz
19	RL1	56,5	PEM	8822 W	279°		80 GHz, 23 GHz

6) Opis stosowanych metod ograniczania wielkości emisji.

Nie jest wymagane ograniczenie wielkości emisji.

7) Informacja, czy stopień ograniczania wielkości emisji jest zgodny z obowiązującymi przepisami.

Stopień ograniczenia wielkości emisji jest zgodny z obowiązującymi przepisami.

8) (uchylony)

-/-

9) Sprawozdanie z wykonanych pomiarów poziomów pól EM, o których mowa w art. 122a ust. 1 pkt 1.

Sprawozdanie nr 37/08/OŚ/2023- P4-W z dnia 14.08.2023, Nr akredytacji PCA – AB 1630.

Koordinator OŚ
Klaudia Ołdakowska
kom. 790004874

Podpis jest prawidłowy

Dokument podpisany
przez Klaudia
Ołdakowska
Data: 2023.08.14 14:31:07
CEST

¹ Każdy wiersz tabeli odpowiada pojedynczej antenie skojarzonej z nadajnikiem. Pojedyncza antena jest urządzeniem emitującym do środowiska energię w postaci fali elektromagnetycznej w określonym paśmie częstotliwości. W jednej obudowie może znajdować się wiele pojedynczych anten.



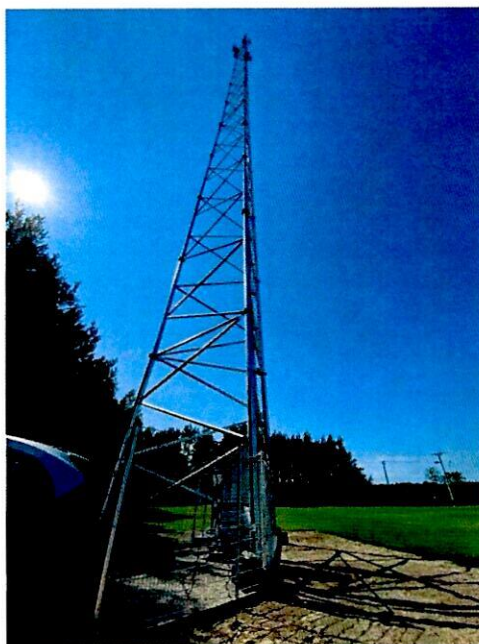
Laboratorium EMVO Sp. J. Urbański, Pawelak
ul. Jasna 1
00-013 Warszawa

tel. +48 22 780 29 64
e-mail: laboratorium@emvo.pl



AB 1630

Sprawozdanie z pomiarów pól elektromagnetycznych - środowisko nr 37/08/OŚ/2023- P4-W



Nr i nazwa stacji	WYS4480D	
Adres	Kamieńczyk, dz. nr 604, pow. wyszkowski, woj. mazowieckie	
Opracowanie	Justyna Karczmarczyk	Specjalista ds. pomiarów
Autoryzacja	Andrzej Urbański	Kierownik Laboratorium
Podpis	Podpis jest prawidłowy Dokument podpisany przez Andrzej Urbański Data: 2023.08.14 13:11:55 CEST Powód: Zatwierdzam dokument	
Data	2023-08-14	

Spis treści

1. Informacje ogólne.....	3
2. Podstawa prawna.....	3
3. Opis pomiarów.....	3
4. Zróżnicowanie dopuszczalne poziomy pól elektromagnetycznych.....	5
5. Charakterystyka źródeł PEM.....	6
6. Wyniki pomiarów.....	6
7. Stwierdzenie zgodności.....	7
8. Oświadczenie.....	8
9. Spis załączników.....	9

1. Informacje ogólne.

Zleceniodawca	P4 sp. z o.o., ul. Wynałazek 1, 02-677 Warszawa osoba udzielająca informacji- Monika Bierozka
Istotne informacje dostarczone przez klienta	komplet informacji niezbędnych do wykonania pomiarów i opracowania sprawozdania
Dane otrzymane od klienta mogące mieć wpływ na ważność wyników	Dane anten sektorowych, dane anten radioliniowych, parametry pracy instalacji, ustawienie pochylenia anten
Prowadzący instalację	P4 sp. z o.o., ul. Wynałazek 1, 02-677 Warszawa
Lokalizacja obiektu	Kamieńczyk, dz. nr 604, pow. wyszkowski, woj. mazowieckie
Miejsce instalacji anten	Wieża kratowa
Miejsce instalacji urządzeń	Outdoor
Osoby wykonujące pomiar	Daniel Józwiak
Data wykonania pomiaru	14.08.2023
Temperatura na początku pomiaru [°C]	24,0
Temperatura na koniec pomiaru [°C]	26,0
Warunki atmosferyczne	Brak opadów
Wilgotność na początku pomiaru [%]	52,0
Wilgotność na koniec pomiaru [%]	57,0
Godzina na początku pomiaru	9:50
Godzina na koniec pomiaru	10:55
Inne źródła pól elektromagnetycznych oznaczone na załączniku graficznym	Występują
Parametry pracy instalacji	Tryb eksploatacyjny

2. Podstawa prawna.

2.1 Normy i rozporządzenia:

- Obwieszczenie Ministra Klimatu i Środowiska z dnia 21 listopada 2022 r. w sprawie ogłoszenia jednolitego tekstu rozporządzenia Ministra Klimatu w sprawie sposobów sprawdzania dotrzymania dopuszczalnych poziomów pól elektromagnetycznych w środowisku (Dz.U. 2022 poz. 2630)
- Rozporządzenie Ministra Zdrowia z dnia 17 grudnia 2019 r. w sprawie dopuszczalnych poziomów pól elektromagnetycznych w środowisku (Dz.U. 2019 poz. 2448)
- Obwieszczenie Marszałka Sejmu Rzeczypospolitej Polskiej z dnia 1 grudnia 2022 r. w sprawie ogłoszenia jednolitego tekstu ustawy - Prawo ochrony środowiska (Dz.U. 2022 poz. 2556).

3. Opis pomiarów

Metodologia pomiarowa	Pomiary w oparciu o Rozporządzenie Ministra Klimatu z dnia 17 lutego 2020 r. w sprawie sposobów sprawdzania dotrzymania dopuszczalnych poziomów pól elektromagnetycznych w środowisku (Dz.U. 2022 poz. 2630).
Cel badań	Określenie wartości natężenia pola elektrycznego w miejscach dostępnych dla ludności.
Opis zestawu pomiarowego	Miernik Narda NBM 520, Sonda EF 9091, o zakresie pomiarowym 0,7 V/m 300V/m pracująca w paśmie 80 MHz – 90 GHz, świadectwo wydane przez Laboratorium Wzorców i Metrologii Pola Elektromagnetycznego, Instytut Telekomunikacji, Teleinformatyki i Akustyki Politechniki Wrocławskiej, numer świadectwa: LWIMP/W/264/23, świadectwo ważne do 27.06.2025r. Miernik Narda NBM 520, Sonda EF 9091 pracująca w zakresie temperatury -10°C - +50°C oraz wilgotności 5% - 95%. Niepewność rozszerzona 54,8% przy poziomie ufności 95% z uwzględnieniem współczynnika rozszerzenia k=2.
Wyposażenie pomocnicze	Termohigrometr Bestone, Nr. inwentarzowy 07/WL, typ: GM1362-EN-00, nr identyfikacyjny 1222436, świadectwo wzorcowania z dn. 03.04.2017r. wydane przez Laboratorium Pomiarowe "MUTECH". Przymiar wstępowy STABILA, Nr. inwentarzowy 18/WL, nr seryjny 10721, świadectwo wzorcowania nr. 6W1/1551/17 z dn. 19.06.2017r. wydane przez Zespół Laboratoriów wzorcujących Okręgowego Urzędu Miar w Gdańsku. GPS Garmin 64s okresowo sprawdzany w punktach osnowy geodezyjnej klasy 3 na podstawie licencji punktu, zgodnie z procedurą sprawdzeń okresowych IS/PO-16-11/03.
Pomiary zostały wykonane	<ol style="list-style-type: none">1. na głównych i pomocniczych kierunkach pomiarowych, na kierunkach zbliżonych do azymutów anten oraz w dodatkowych pionach pomiarowych zgodnie z wymaganiami pkt 12, 13, 14 i 19 Rozporządzenia Ministra Klimatu z dnia 17 lutego 2020 r. (Dz.U. 2022 poz. 2630). Wybór i lokalizacja pionów pomiarowych, w tym znajdujących się wewnątrz lokali, zostały ustalone zgodnie z procedurą laboratorium nr PP-7.3/7.4/7.5-11, z uwzględnieniem: rodzaju badanej instalacji (w tym parametrów technicznych instalacji), lokalizacji badanej instalacji, ukształtowania terenu wokół badanej instalacji.2. na obszarze pomiarowym, dla którego, na podstawie uprzednio przeprowadzonych obliczeń stwierdzono w miejscach dostępnych dla ludności występowanie pól elektromagnetycznych o najwyższym poziomie, które pochodzą z badanej instalacji zgodnie z wymaganiami pkt 5 ppkt 2 oraz pkt 13 ppkt 1 Rozporządzenia Ministra Klimatu z dnia 17 lutego 2020 r. w sprawie sposobów sprawdzania dotrzymania dopuszczalnych poziomów pól elektromagnetycznych w środowisku (Dz.U. 2022 poz. 2630). Wyniki obliczeń nie uwzględniały parametrów pracy instalacji innych operatorów występujących na obiekcie bądź w obszarze pomiarowym.3. w miejscach dostępnych dla ludności.4. miejsca niedostępne podczas wykonywania pomiarów wskazane zostały w pkt 6 (tabeli wyniki pomiarów)5. w dodatkowych pionach pomiarowych w lokalach oraz na balkonach i tarasach, na których mogą przebywać ludzie, po poinformowaniu o planowanych pomiarach z minimum 3-dniowym wyprzedzeniem i po umożliwieniu dostępu do lokalu, balkonu lub tarasu przez jego

dysponenta lub bez zachowania terminu wskazanego w pierwszej części zdania za zgodą dysponenta przestrzeni pomiarowej.

Sposób powiadamiania dysponentów

Zgodnie z pkt 14 Rozporządzenia Ministra Klimatu z dnia 17 lutego 2020 r. w sprawie sposobów sprawdzania dotrzymania dopuszczalnych poziomów pól elektromagnetycznych w środowisku (Dz.U. 2022 poz. 2630). poinformowano dysponentów lokali o planowanych pomiarach.

Informacji dokonano między innymi poprzez:

1. bloki mieszkalne – zawiadomienie spółdzielni mieszkaniowej, zarządcy nieruchomości, zarządu wspólnoty, umieszczenie informacji o planowanych pomiarach na tablicach ogłoszeń w klatkach schodowych bloków lub na drzwiach wejściowych,
2. biurowce, budynki użyteczności publicznej itp. - przekazanie zawiadomienia do administracji lub recepcji obiektu,
3. domy jednorodzinne, szeregowce itp. - pozostawienie informacji w skrynkach pocztowych itp. lub przekazanie osobiste.

Warunki pracy urządzeń nadawczych

Tryb pracy eksploatacyjny.

4. Zróżnicowanie dopuszczalne poziomy pól elektromagnetycznych.

Zakresy znajdują się w Dzienniku Ustaw z dnia 17 grudnia 2019 r. przedstawione są w tabeli nr 2 (Dz. U. z 2019r. poz. 2448).

Parametr fizyczny Zakres Częstotliwości pola elektromagnetycznego	Składowa elektryczna E (V/m)	Składowa magnetyczna H (A/m)	Gęstość mocy S (W/m ²)
od 400 MHz do 2000 MHz	$1,375 \times f^{0,5}$	$0,0037 \times f^{0,5}$	f / 200
od 2 GHz do 300 GHz	61	0,16	10

5. Charakterystyka źródeł PEM.

Zgodnie z informacją otrzymaną od Klienta pomiary zostały wykonane przy ustawieniach pochylenia anten zgodnych z pkt. 13, ppkt 2 Rozporządzenia Ministra Klimatu z dnia 17 lutego 2020 roku.

Tabela 1. Anteny sektorowe - dane otrzymane od klienta

Charakterystyka promieniowania		kierunkowa															
Rzeczywisty czas pracy [h/dobę]		24															
Rodzaj wytwarzanego pola		stacjonarne															
Lp	Wyszczególnienie	sektor 1						sektor 2									
I Nadajnik stacji bazowej:																	
1	Typ / Producent	RBS / SRAN Ericsson															
2	Częstotliwość (pasmo) MHz	800	2100	1800	800	2600	900	800	2100	1800	800	2600	900				
3	Maksymalna moc nadawana na sektor [dBm]	43,01	47,78	48,45	43,01	52,04	43,01	43,01	47,78	48,45	43,01	52,04	43,01				
II Obciążenie:																	
1	Typ anteny	Huawei ADU4518R8			Huawei ADU4518R8			Huawei ATR4518R11			Huawei ADU4518R8			Huawei ATR4518R11			
2	Producent anteny	Huawei			Huawei			Huawei			Huawei			Huawei			
3	Nazwa anteny	11_HLNV	12_HLNV	12_HLNV	12_HLNV	13_GHT	13_GHT	21_HLNV	22_HLNV	22_HLNV	22_HLNV	23_GHT	23_GHT				
4	Ilość anten	1			1			1			1			1			
5	Azymut	110						220									
6	Zakres kątów pochylenia anten [°]	0,00-10,00	2,00-12,00	2,00-12,00	0,00-10,00	0,00-10,00	0,00-10,00	0,00-10,00	2,00-12,00	2,00-12,00	0,00-10,00	0,00-10,00	0,00-10,00				
7	Wysokość zainst. n.p.t. [m]	59,00						59,00									
8	EIRP [W]	939			7791			10958			939			7791		10958	

Charakterystyka promieniowania		kierunkowa											
Rzeczywisty czas pracy [h/dobę]		24											
Rodzaj wytwarzanego pola		stacjonarne											
Lp	Wyszczególnienie	sektor 3											
I Nadajnik stacji bazowej:													
1	Typ / Producent	RBS / SRAN Ericsson											
2	Częstotliwość (pasmo) MHz	800	2100	1800	800	2600	900						
3	Maksymalna moc nadawana na sektor [dBm]	43,01	47,78	48,45	43,01	52,04	43,01						
II Obciążenie:													
1	Typ anteny	Huawei ADU4518R8			Huawei ADU4518R8			Huawei ATR4518R11					
2	Producent anteny	Huawei			Huawei			Huawei					
3	Nazwa anteny	31_HLNV	32_HLNV	32_HLNV	32_HLNV	33_GHT	33_GHT						
4	Ilość anten	1			1			1					
5	Azymut	340											
6	Zakres kątów pochylenia anten [°]	0,00-10,00	2,00-12,00	2,00-12,00	0,00-10,00	0,00-10,00	0,00-10,00						
7	Wysokość zainst. n.p.t. [m]	59,00											
8	EIRP [W]	939			7791			10958					

Tabela 2. Anteny radioliniowe- dane otrzymane od klienta

Charakterystyka promieniowania				kierunkowa			
Rzeczywisty czas pracy [h/dobę]				24			
Rodzaj wytwarzanego pola				stacjonarne			
Lp	Linia radiowa			Antena			
	typ/producent	częstotliwość pracy [GHz]	moc wyjściowa [dBm]	typ/producent	średnica anteny [m]	azymut [°]	wysokość zainstal. [m]
1	OPTIX RTN/HUAWEI	80/23	18/25	A23S80S06/Huawei	0,6	279	56,50

6. Wyniki pomiarów.

Wyniki pomiarów pól elektromagnetycznych dla celów ochrony środowiska przedstawia poniższa tabela. Piony pomiarowe zostały przedstawione w zał. 2.

Nr PP	Pole-E [V/m]	Pole-E, +U [V/m]	Pole-H [A/m]	Pole-H +U [A/m]	Wys. pomiaru [m]	Opis pionu	Uwagi	WME	WMH
1	0,7*	1,24	0,002	0,003	0,3-2,0	N:52°35'51,6" E:21°32'34,2"	otoczenie stacji bazowej - 50m wzdłuż gł. osi promieniowania - GKP	0,044	0,045
2	0,7*	1,24	0,002	0,003	0,3-2,0	N:52°35'51,1" E:21°32'36,9"	otoczenie stacji bazowej - 100m wzdłuż gł. osi promieniowania - GKP	0,044	0,045
3	0,7*	1,24	0,002	0,003	0,3-2,0	N:52°35'49,8" E:21°32'41,5"	otoczenie stacji bazowej - 200m wzdłuż gł. osi promieniowania - GKP	0,044	0,045
4	0,7*	1,24	0,002	0,003	0,3-2,0	N:52°35'48,6" E:21°32'46,5"	otoczenie stacji bazowej - 300m wzdłuż gł. osi promieniowania - GKP	0,044	0,045
5	0,7*	1,24	0,002	0,003	0,3-2,0	N:52°35'47,4" E:21°32'51,4"	otoczenie stacji bazowej - 400m wzdłuż gł. osi promieniowania - GKP	0,044	0,045
6	0,7*	1,24	0,002	0,003	0,3-2,0	N:52°35'46,2" E:21°32'56,9"	otoczenie stacji bazowej - 510m wzdłuż gł. osi promieniowania - GKP	0,044	0,045
7	0,7*	1,24	0,002	0,003	0,3-2,0	N:52°35'51,0" E:21°32'29,8"	otoczenie stacji bazowej - 50m wzdłuż gł. osi promieniowania - GKP	0,044	0,045
8	0,7*	1,24	0,002	0,003	0,3-2,0	N:52°35'49,7" E:21°32'28,0"	otoczenie stacji bazowej - 100m wzdłuż gł. osi promieniowania - GKP	0,044	0,045
9	0,7*	1,24	0,002	0,003	0,3-2,0	N:52°35'47,4" E:21°32'24,4"	otoczenie stacji bazowej - 200m wzdłuż gł. osi promieniowania - GKP	0,044	0,045
10	0,7*	1,24	0,002	0,003	0,3-2,0	N:52°35'44,9" E:21°32'21,1"	otoczenie stacji bazowej - 300m wzdłuż gł. osi promieniowania - GKP	0,044	0,045
11	0,7*	1,24	0,002	0,003	0,3-2,0	N:52°35'42,7" E:21°32'17,4"	otoczenie stacji bazowej - 400m wzdłuż gł. osi promieniowania - GKP	0,044	0,045
12	0,7*	1,24	0,002	0,003	0,3-2,0	N:52°35'40,0" E:21°32'13,5"	otoczenie stacji bazowej - 510m wzdłuż gł. osi promieniowania - GKP	0,044	0,045
13	0,7*	1,24	0,002	0,003	0,3-2,0	N:52°35'53,8" E:21°32'30,9"	otoczenie stacji bazowej - 50m wzdłuż gł. osi promieniowania - GKP	0,044	0,045
14	0,7*	1,24	0,002	0,003	0,3-2,0	N:52°35'55,3" E:21°32'30,1"	otoczenie stacji bazowej - 100m wzdłuż gł. osi promieniowania - GKP	0,044	0,045
15	0,7*	1,24	0,002	0,003	0,3-2,0	N:52°35'58,4" E:21°32'28,0"	otoczenie stacji bazowej - 200m wzdłuż gł. osi promieniowania - GKP	0,044	0,045
16	0,7*	1,24	0,002	0,003	0,3-2,0	N:52°36'01,6" E:21°32'26,6"	otoczenie stacji bazowej - 300m wzdłuż gł. osi promieniowania - GKP	0,044	0,045
17	0,7*	1,24	0,002	0,003	0,3-2,0	N:52°36'04,6" E:21°32'24,9"	otoczenie stacji bazowej - 400m wzdłuż gł. osi promieniowania - GKP	0,044	0,045
18	0,7*	1,24	0,002	0,003	0,3-2,0	N:52°36'07,8" E:21°32'23,2"	otoczenie stacji bazowej - 510m wzdłuż gł. osi promieniowania - GKP	0,044	0,045
19	0,7*	1,24	0,002	0,003	0,3-2,0	N:52°35'52,5" E:21°32'29,0"	otoczenie stacji bazowej - 50m wzdłuż gł. osi promieniowania - GKP	0,044	0,045
20	0,7*	1,24	0,002	0,003	0,3-2,0	N:52°35'53,0" E:21°32'26,5"	otoczenie stacji bazowej - 100m wzdłuż gł. osi promieniowania - GKP	0,044	0,045
21	0,7*	1,24	0,002	0,003	0,3-2,0	N:52°35'53,2" E:21°32'23,9"	otoczenie stacji bazowej - 150m wzdłuż gł. osi promieniowania - GKP	0,044	0,045
22	0,7*	1,24	0,002	0,003	0,3-2,0	N:52°35'54,7" E:21°32'32,7"	otoczenie stacji bazowej -PKP	0,044	0,045

„Bez pisemnej zgody Laboratorium niniejsze sprawozdanie nie może być powielane inaczej, jak tylko w całości. Ponadto wyniki dotyczą tylko badanych obiektów przywołanych w niniejszym sprawozdaniu z badań”

23	0,7*	1,24	0,002	0,003	0,3-2,0	N:52°35'50,4" E:21°32'34,1"	otoczenie stacji bazowej -PKP	0,044	0,045
24	0,7*	1,24	0,002	0,003	0,3-2,0	N:52°35'49,2" E:21°32'31,3"	otoczenie stacji bazowej -PKP	0,044	0,045
25	0,7*	1,24	0,002	0,003	0,3-2,0	N:52°35'51,5" E:21°32'26,6"	otoczenie stacji bazowej -PKP	0,044	0,045
A	0,7*	1,24	0,002	0,003	0,3-2,0	N:52°36'05,6" E:21°32'22,6"	Piaski 1, parter, pomiar w otworze okiennym - DPP	0,044	0,045
B	0,7*	1,24	0,002	0,003	0,3-2,0	N:52°36'05,2" E:21°32'26,1"	Warszawska 14, parter, pomiar w otworze okiennym - DPP	0,044	0,045
C	0,7*	1,24	0,002	0,003	0,3-2,0	N:52°35'46,4" E:21°32'56,0"	prof. Romana Kozłowskiego 35, parter, pomiar w otworze okiennym - DPP	0,044	0,045

Wynik pomiaru pole - E [V/m] - maksymalna wartość chwilowa zmierzona w danym pionie pomiarowym (uśredniona na podstawie punktu 11 załącznika do Rozporządzenia Ministra Klimatu z dnia 17 lutego 2020 r. w sprawie sposobów sprawdzania dotrzymania dopuszczalnych poziomów pól elektromagnetycznych w środowisku (Dz.U. 2022 poz. 2630)). Zgodnie z pkt. 7 załącznika do Rozporządzenia Ministra Klimatu z dnia 17 lutego 2020 r. w sprawie sposobów sprawdzania dotrzymania dopuszczalnych poziomów pól elektromagnetycznych w środowisku (Dz.U. 2022 poz. 2630) nie stosuje się poprawek pomiarowych.

Przyjęto najniższą dopuszczalną wartość składowej elektrycznej pola dla objętego pomiarami zakresu częstotliwości $\min(ME_{gr}) = 28 \text{ V/m}$ oraz składowej magnetycznej $\min(MH_{gr}) = 0,073 \text{ A/m}$.

* - wartość zmierzona poniżej zakresu akredytacji. Do obliczeń przyjęto wartość zgodną z dolną granicą akredytowanego zakresu pomiarowego metody.

GKP - główne kierunki pomiarowe

PKP - pomocnicze kierunki pomiarowe

DPP - dodatkowe punkty pomiarowe

PP - pion pomiarowy

U - niepewność pomiarowa rozszerzona, przy poziomie ufności 95%, z uwzględnieniem współczynnika rozszerzenia $k=2$

WM_E - wartość wskaźnikowa poziomu emisji pól elektromagnetycznych dla miejsc dostępnych dla ludności dla składowej elektrycznej pola

WM_H - wartość wskaźnikowa poziomu emisji pól elektromagnetycznych dla miejsc dostępnych dla ludności dla składowej magnetycznej pola

7. Stwierdzenie zgodności

Na podstawie wytycznych podanych w Rozporządzeniu Ministra Zdrowia z dnia 17 grudnia 2019 r. w sprawie dopuszczalnych poziomów pól elektromagnetycznych w środowisku (Dz.U. 2019 poz. 2448) oraz sposobów sprawdzania dotrzymania tych poziomów zgodnie z Rozporządzeniem Ministra Klimatu z dnia 17 lutego 2020 r. w sprawie sposobów sprawdzania dotrzymania dopuszczalnych poziomów pól elektromagnetycznych w środowisku (Dz.U. 2022 poz. 2630), dotyczących źródła wymagań, które muszą być spełnione, w oparciu o zasadę podejmowania decyzji zgodną z pkt. 26 Rozporządzenia Ministra Klimatu z dnia 17 lutego 2020 r. (Dz.U. 2022 poz. 2630), na podstawie wyników pomiarów pól elektromagnetycznych wykonanych w dniu 14.08.2023 stwierdzono, że wszystkie wyniki przeprowadzonych pomiarów w danym obszarze pomiarowym oraz wyznaczone na tej podstawie wskaźniki WME oraz WMH są mniejsze od wartości dopuszczalnych – zgodnie z przepisami wydanymi na podstawie art. 122 ust. 1 ustawy z dnia 27 kwietnia 2001 r. – Prawo ochrony środowiska – załącznikiem do Rozporządzenia Ministra Klimatu i Środowiska z dnia 17 lutego 2020 r. w sprawie sposobów sprawdzania dotrzymania dopuszczalnych poziomów pól elektromagnetycznych w środowisku (Dz.U. 2022 poz. 2630, pkt 26).

8. Oświadczenie.

Wyniki badania odnoszą się wyłącznie do badanego obiektu.

Bez pisemnej zgody sprawozdanie nie może być powielane inaczej, jak tylko w całości.

Uwagi i zastrzeżenia przyjmowane są w formie pisemnej.

9. Spis załączników.

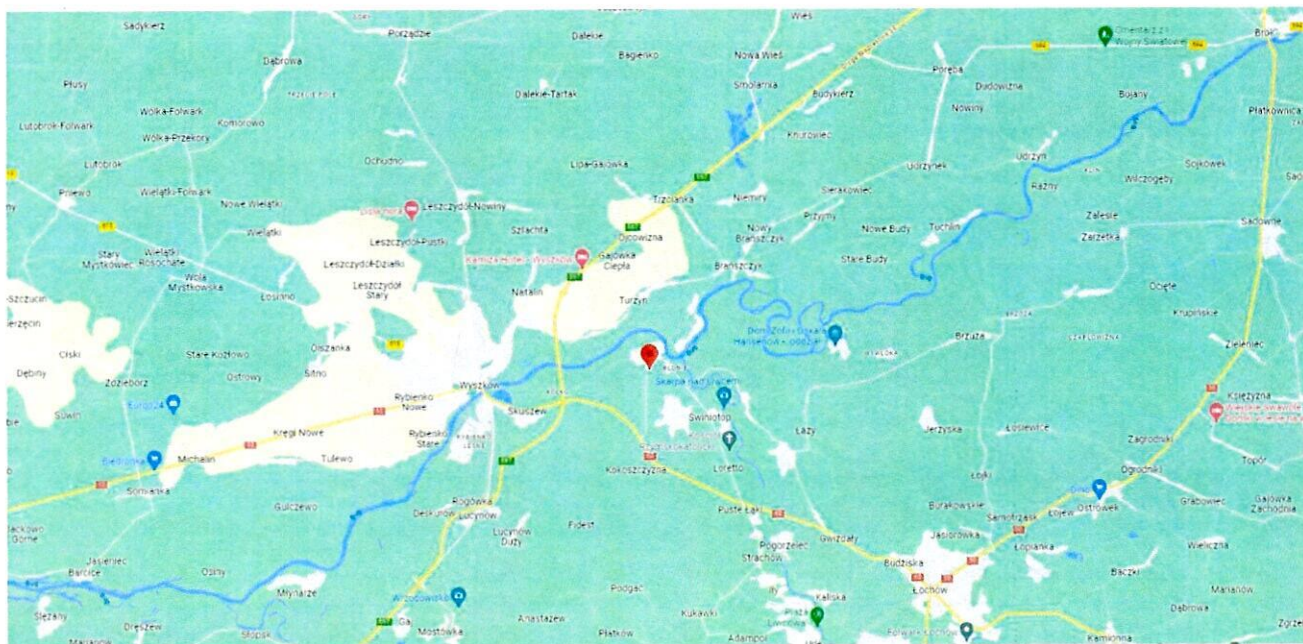
Załącznik 1. Lokalizacja obiektu.

Załącznik 2. Widok pionów pomiarowych

Załącznik 3. Załączniki graficzne

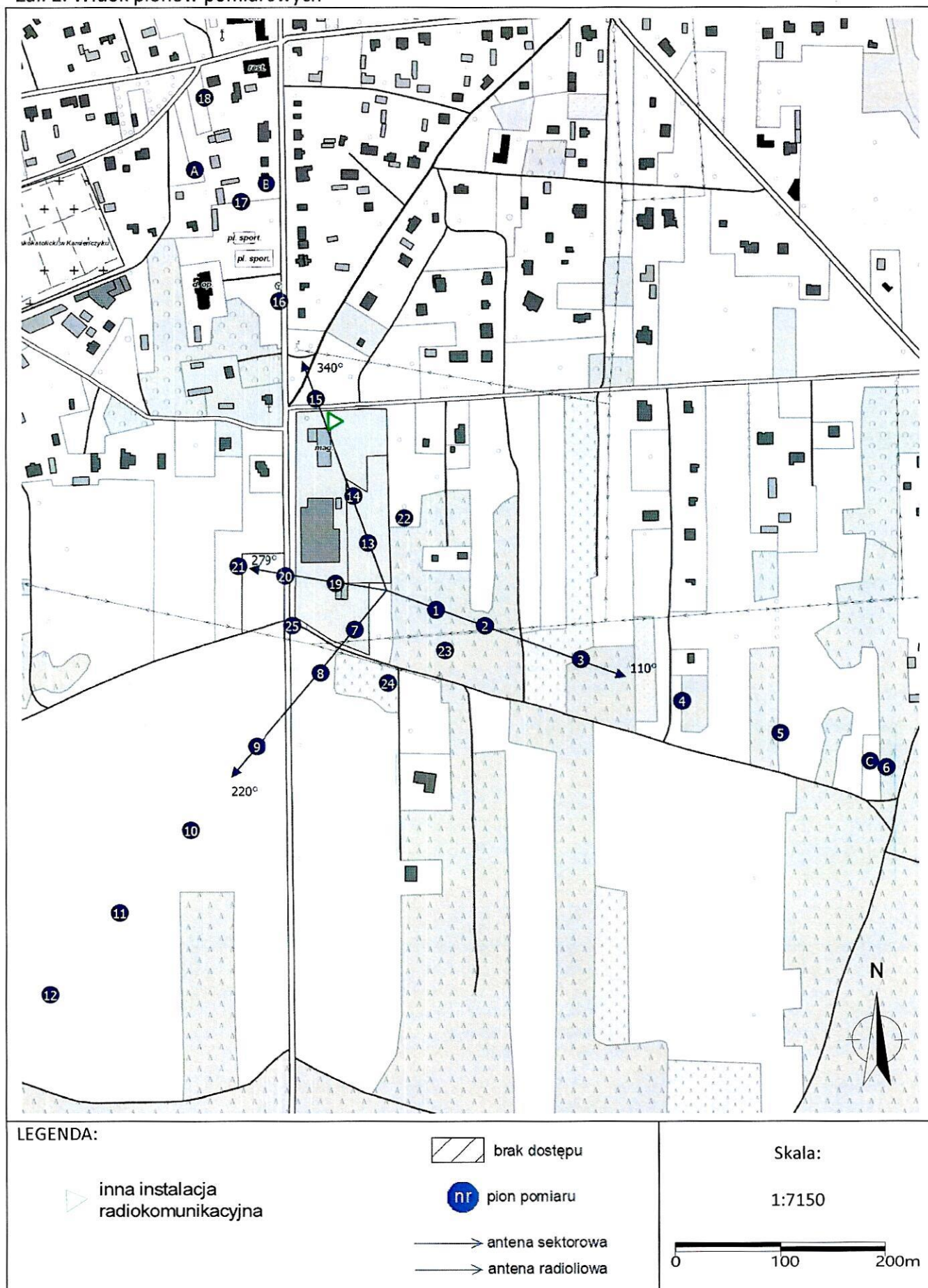
Koniec sprawozdania

Załącznik 1. Lokalizacja obiektu



Współrzędne geograficzne	
długość:	21°32'31.71"E
szerokość:	52°35'52.27"N

Załącznik 2. Widok pionów pomiarowych



„Bez pisemnej zgody Laboratorium niniejsze sprawozdanie nie może być powielane inaczej, jak tylko w całości. Ponadto wyniki dotyczą tylko badanych obiektów przywołanych w niniejszym sprawozdaniu z badań”
 37/08/OŚ/2023-P4-W

Załącznik 3. Załączniki graficzne.

