

Prowadzący instalację:

P4 Sp. z o. o.
ul. Wynalazek 1
02-677 Warszawa

Warszawa, 13 mar 2024

Adres do korespondencji:

P4 Sp. z o. o.
ul. Wynalazek 1,
02-677 Warszawa

Starostwo Powiatowe w Wyszkowie
Wydział Ochrony Środowiska i Rolnictwa

Przedłożenie informacji o zmianie danych w instalacji

o których mowa w przedłożeniu informacji dla WYS3304C z dnia 7 mar 2023

dotyczy: informacji o zmianie w zakresie danych w przedłożeniu informacji dla WYS3304C.

Adres zakładu, na którego terenie prowadzona jest eksploatacja instalacji:

07-200 Wyszków, Komisji Edukacji Narodowej 2, dz. nr 2605/18, gm. Wyszków, pow. wyszkowski

Podstawa prawna: ustawa z dnia 27 kwietnia 2001 r. Prawo ochrony środowiska, art. 152, ust 6, pkt 1, lit. c)

Niniejsza informacja zawiera wyłącznie dane, które uległy zmianie.

1) Oznaczenie prowadzącego instalację, jego adres zamieszkania lub siedziby.

Brak zmian.

2) Rodzaj i zakres prowadzonej działalności, w tym wielkość produkcji lub wielkość świadczonych usług.

Usługi telekomunikacyjne, transmisja danych: 1TB/doba.

3) Czas funkcjonowania instalacji (dni tygodnia i godziny).

Brak zmian.

4) Wielkość i rodzaj emisji.

Dane przed zmianą:

L.p.	Nazwa anteny	Wysokość [m n.p.t.]	Rodzaj emisji	Równoważna moc promieniowana izotropowo	Azymut	Kąt pochylenia	Częstotliwość
------	--------------	------------------------	------------------	--	--------	-------------------	---------------

1	11_HV	30,5	PEM	1598 W	100°	0-7°	800 MHz
2	11_HV	30,5	PEM	10214 W	100°	0-7°	2600 MHz
3	12_GLNT	30,5	PEM	1701 W	100°	0-7°	900 MHz
4	12_GLNT	30,5	PEM	8300 W	100°	0-7°	1800 MHz
5	12_GLNT	30,5	PEM	7710 W	100°	0-7°	2100 MHz
6	21_HV	30,5	PEM	1598 W	220°	0-5°	800 MHz
7	21_HV	30,5	PEM	10214 W	220°	0-5°	2600 MHz
8	22_GLNT	30,5	PEM	1701 W	220°	0-5°	900 MHz
9	22_GLNT	30,5	PEM	8300 W	220°	0-5°	1800 MHz
10	22_GLNT	30,5	PEM	7710 W	220°	0-5°	2100 MHz
11	31_HV	30,5	PEM	1598 W	340°	0-5°	800 MHz
12	31_HV	30,5	PEM	10214 W	340°	0-5°	2600 MHz
13	32_GLNT	30,5	PEM	1701 W	340°	0-5°	900 MHz
14	32_GLNT	30,5	PEM	8300 W	340°	0-5°	1800 MHz
15	32_GLNT	30,5	PEM	7710 W	340°	0-5°	2100 MHz

Dane po zmianie:

L.p.	Nazwa anteny	Wysokość [m n.p.t.]	Rodzaj emisji	Równoważna moc promieniowana izotropowo	Azymut	Kąt pochylenia	Częstotliwość
1	11_HV	30,5	PEM	3196 W	100°	0-10°	800 MHz
2	11_HV	30,5	PEM	10214 W	100°	0-10°	2600 MHz
3	12_GHLNT	30,5	PEM	2552 W	100°	0-10°	900 MHz
4	12_GHLNT	30,5	PEM	8300 W	100°	0-10°	1800 MHz
5	12_GHLNT	30,5	PEM	8812 W	100°	0-10°	2100 MHz
6	13_Y	31,2	PEM	10215 W	100°	4-9°	3500 MHz
7	21_HV	30,5	PEM	3196 W	220°	0-10°	800 MHz
8	21_HV	30,5	PEM	10214 W	220°	0-10°	2600 MHz
9	22_GHLNT	30,5	PEM	2552 W	220°	0-10°	900 MHz
10	22_GHLNT	30,5	PEM	8300 W	220°	0-10°	1800 MHz
11	22_GHLNT	30,5	PEM	8812 W	220°	0-10°	2100 MHz
12	23_Y	31,2	PEM	10215 W	220°	4-9°	3500 MHz
13	31_HV	30,5	PEM	3196 W	340°	0-10°	800 MHz
14	31_HV	30,5	PEM	10214 W	340°	0-10°	2600 MHz
15	32_GHLNT	30,5	PEM	2552 W	340°	0-10°	900 MHz
16	32_GHLNT	30,5	PEM	8300 W	340°	0-10°	1800 MHz
17	32_GHLNT	30,5	PEM	8812 W	340°	0-10°	2100 MHz
18	33_Y	31,2	PEM	3624 W	340°	4-9°	3500 MHz

5) Opis stosowanych metod ograniczania wielkości emisji.

Brak zmian.

6) Informacja, czy stopień ograniczania wielkości emisji jest zgodny z obowiązującymi przepisami.

Stopień ograniczenia wielkości emisji jest zgodny z obowiązującymi przepisami.

7) (uchylony)

-/-

8) Sprawozdanie z wykonanych pomiarów poziomów pól EM, o których mowa w art. 122a ust. 1 pkt 1.

Sprawozdanie nr 28/03/OŚ/2024- P4-W z dnia 12 mar 2024, Nr akredytacji PCA – AB 1630.

Koordynator OŚ
Alicja Bogumił
kom. 790004096

Podpis jest prawidłowy

Dokument podpisany przez
ALICJA BOGUMIŁ
Data: 2024.03.13 14:12:09 CET



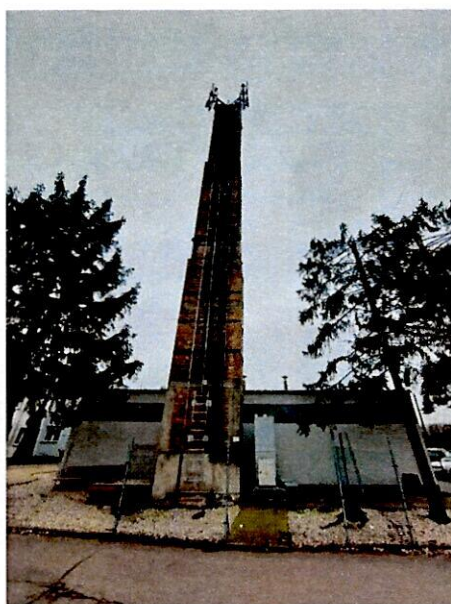
Laboratorium EMVO Sp. J. Urbański, Pawelak
ul. Jasna 1
00-013 Warszawa

tel. +48 22 780 29 64
e-mail: laboratorium@emvo.pl



AB 1630

Sprawozdanie z pomiarów pól elektromagnetycznych - środowisko nr 28/03/OŚ/2024- P4-W



Nr i nazwa stacji	WYS3304C	
Adres	Wyszków, Komisji Edukacji Narodowej 2, dz. nr 2605/18, pow. wyszkowski, woj. mazowieckie	
Opracowanie	Martyna Karczmarczyk	Specjalista ds. pomiarów
Autoryzacja	Andrzej Urbański	Kierownik Laboratorium
Podpis	Podpis jest prawidłowy Dokument podpisany przez Andrzej Urbański; Laboratorium EMVO Data: 2024.03.13 08:06:31 CET	
Data	2024-03-12	

Spis treści

1. Informacje ogólne.....	3
2. Podstawa prawna.	3
3. Opis pomiarów.....	3
4. Zróżnicowanie dopuszczalne poziomy pól elektromagnetycznych.....	5
5. Charakterystyka źródeł PEM.....	6
6. Wyniki pomiarów.....	6
7. Stwierdzenie zgodności	7
8. Oświadczenie.....	8
9. Spis załączników.	8

1. Informacje ogólne.

Zleceniodawca – podmiot udzielający informacje	P4 sp. z o.o., ul. Wynałazek 1, 02-677 Warszawa
Istotne informacje dostarczone przez klienta	komplet informacji niezbędnych do wykonania pomiarów i opracowania sprawozdania
Dane otrzymane od klienta mogące mieć wpływ na ważność wyników	Dane anten sektorowych, dane anten radioliniowych, parametry pracy instalacji, ustawienie pochylenia anten
Prowadzący instalację	P4 sp. z o.o., ul. Wynałazek 1, 02-677 Warszawa
Lokalizacja obiektu	Wyszków, Komisji Edukacji Narodowej 2, dz. nr 2605/18, pow. wyszkowski, woj. mazowieckie
Miejsce instalacji anten	Komin
Miejsce instalacji urządzeń	Outdoor
Osoby wykonujące pomiar	Jarosław Buzafa
Data wykonania pomiaru	12.03.2024
Temperatura na początku pomiaru [°C]	7,0
Temperatura na koniec pomiaru [°C]	7,0
Warunki atmosferyczne	Brak opadów
Wilgotność na początku pomiaru [%]	82,0
Wilgotność na koniec pomiaru [%]	83,0
Godzina na początku pomiaru	12:10
Godzina na koniec pomiaru	13:52
Inne źródła pól elektromagnetycznych oznaczone na załączniku graficznym	Występują
Parametry pracy instalacji	Tryb eksploatacyjny

2. Podstawa prawna.

2.1 Normy i rozporządzenia:

- Ustawa z dnia 27 kwietnia 2001 r. Prawo Ochrony Środowiska (Dz. U. z 2022 r., poz 2556 z późn. zm.)
- Rozporządzenia Ministra Zdrowia z dnia 17 grudnia 2019 r. w sprawie dopuszczalnych poziomów pól elektromagnetycznych w środowisku (Dz. U. z 2019 r., poz. 2448),
- Rozporządzenie Ministra Klimatu z dnia 17.02.2020 r. w sprawie sposobów sprawdzania dotrzymania dopuszczalnych poziomów pól elektromagnetycznych w środowisku (Dz. U. z 2022 r., poz. 2630).

3. Opis pomiarów

Metodologia pomiarowa	Pomiary w oparciu o Rozporządzenie Ministra Klimatu z dnia 17 lutego 2020 r. w sprawie sposobów sprawdzania dotrzymania dopuszczalnych poziomów pól elektromagnetycznych w środowisku (Dz.U. 2022 poz. 2630).
Cel badań	Określenie wartości natężenia pola elektrycznego w miejscach dostępnych dla ludności.
Opis zestawu pomiarowego	Miernik Narda NBM 520 nr D-1661 - 15/WL, Sonda EF9091 nr A-0059 - 16/WL, o zakresie pomiarowym 0,7 V/m - 300V/m pracująca w paśmie 0,1 – 90 GHz, świadectwo wydane przez Laboratorium Wzorców i Metrologii Pola Elektromagnetycznego, Instytut Telekomunikacji, Teleinformatyki i Akustyki Politechniki Wrocławskiej. Świadectwo wzorcowania LWiMP/W/265/23 ważne do 27.06.2025. Miernik Narda NBM 520, Sonda EF 9091 pracująca w zakresie temperatury -10°C - +50°C oraz wilgotności 5% - 95%. Niepewność rozszerzona wynosi 55,8% przy poziomie ufności 95% z uwzględnieniem współczynnika rozszerzenia k=2.
Wyposażenie pomocnicze	Termohigrometr Termik+S nr 1490823 - 53/WL. Sprawdzany okresowo. Dalmierz laserowy BOSCH Professional GLM 40 nr 330204695 - WL/61. Sprawdzany okresowo. GPS Garmin 65 nr 6QA008956 - WL/62. Sprawdzany okresowo w punktach osnowy geodezyjnej, zgodnie z procedurą laboratorium PZ-6.5 sprawdzanie wewnętrzne WL.
Pomiary zostały wykonane	<ol style="list-style-type: none"> 1. na głównych i pomocniczych kierunkach pomiarowych, na kierunkach zbliżonych do azymutów anten oraz w dodatkowych pionach pomiarowych zgodnie z wymaganiami pkt 12, 13, 14 i 19 Rozporządzenia Ministra Klimatu z dnia 17 lutego 2020 r. (Dz.U. 2022 poz. 2630). Wybór i lokalizacja pionów pomiarowych, w tym znajdujących się wewnątrz lokali, zostały ustalone zgodnie z procedurą laboratorium nr PP-7.3/7.4/7.5-11, z uwzględnieniem: rodzaju badanej instalacji (w tym parametrów technicznych instalacji), lokalizacji badanej instalacji, ukształtowania terenu wokół badanej instalacji. 2. na obszarze pomiarowym, dla którego, na podstawie uprzednio przeprowadzonych obliczeń stwierdzono w miejscach dostępnych dla ludności występowanie pól elektromagnetycznych o najwyższym poziomie, które pochodzą z badanej instalacji zgodnie z wymaganiami pkt 5 ppkt 2 oraz pkt 13 ppkt 1 Rozporządzenia Ministra Klimatu z dnia 17 lutego 2020 r. w sprawie sposobów sprawdzania dotrzymania dopuszczalnych poziomów pól elektromagnetycznych w środowisku (Dz.U. 2022 poz. 2630). Wyniki obliczeń nie uwzględniały parametrów pracy instalacji innych operatorów występujących na obiekcie bądź w obszarze pomiarowym. 3. w miejscach dostępnych dla ludności. 4. miejsca niedostępne podczas wykonywania pomiarów wskazane zostały w pkt 6 (tabeli wyniki pomiarów) 5. w dodatkowych pionach pomiarowych w lokalach oraz na balkonach i tarasach, na których mogą przebywać ludzie, po poinformowaniu o planowanych pomiarach z minimum 3-dniowym wyprzedzeniem i po umożliwieniu dostępu do lokalu, balkonu lub tarasu przez jego dysponenta lub bez zachowania terminu wskazanego w pierwszej części zdania za zgodą dysponenta przestrzeni pomiarowej.
Sposób powiadamiania dysponentów	Zgodnie z pkt 14 Rozporządzenia Ministra Klimatu z dnia 17 lutego 2020 r. w sprawie sposobów sprawdzania dotrzymania dopuszczalnych poziomów pól elektromagnetycznych w środowisku (Dz.U. 2022 poz. 2630). poinformowano

dysponentów lokali o planowanych pomiarach.

Informacji dokonano między innymi poprzez:

1. bloki mieszkalne – zawiadomienie spółdzielni mieszkaniowej, zarządcy nieruchomości, zarządu wspólnoty, umieszczenie informacji o planowanych pomiarach na tablicach ogłoszeń w klatkach schodowych bloków lub na drzwiach wejściowych,
2. biurowce, budynki użyteczności publicznej itp. - przekazanie zawiadomienia do administracji lub recepcji obiektu,
3. domy jednorodzinne, szeregowce itp.- pozostawienie informacji w skrynkach pocztowych itp. lub przekazanie osobiste.

Warunki pracy urządzeń nadawczych

Tryb pracy eksploatacyjny.

4. Zróżnicowanie dopuszczalne poziomy pól elektromagnetycznych.

Zakresy znajdują się w Dzienniku Ustaw z dnia 17 grudnia 2019 r. przedstawione są w tabeli nr 2 (Dz. U. z 2019r. poz. 2448).

Parametr fizyczny	Składowa elektryczna E (V/m)	Składowa magnetyczna H (A/m)	Gęstość mocy S (W/m ²)
Zakres Częstotliwości pola elektromagnetycznego			
od 400 MHz do 2000 MHz	$1,375 \times f^{0,5}$	$0,0037 \times f^{0,5}$	$f / 200$
od 2 GHz do 300 GHz	61	0,16	10

5. Charakterystyka źródeł PEM.

Zgodnie z informacją otrzymaną od Klienta pomiary zostały wykonane przy ustawieniach pochylenia anten zgodnych z pkt. 13, ppkt 2 Rozporządzenia Ministra Klimatu z dnia 17 lutego 2020 roku.

Tabela 1. Anteny sektorowe - dane otrzymane od klienta

Charakterystyka promieniowania		kierunkowa											
Rzeczywisty czas pracy [h/dobę]		24											
Rodzaj wytwarzanego pola		stacjonarne											
Lp	Wyszczególnienie	sektor 1						sektor 2					
I Nadajnik stacji bazowej:													
1	Typ / Producent	RBS / SRAN Ericsson											
2	Częstotliwość (pasmo) MHz	2600	800	2100	1800	900	3500	2600	800	2100	1800	900	3500
3	Maksymalna moc nadawana na sektor [dBm]	52,04	49,03	52,04	52,04	47,78	53,01	52,04	49,03	52,04	52,04	47,78	53,01
II Obciążenie:													
1	Typ anteny	Huawei ATR4518R6		Huawei ATR4518R6			Ericsson AIR 3278	Huawei ATR4518R6		Huawei ATR4518R6			Ericsson AIR 3278
2	Producent anteny	Huawei		Huawei			Ericsson	Huawei		Huawei			Ericsson
3	Nazwa anteny	11_HV	11_HV	12_GHL NT	12_GHL NT	12_GHL NT	13_Y	21_HV	21_HV	22_GHL NT	22_GHL NT	22_GHL NT	23_Y
4	Ilość anten	1		1			1	1		1			1
5	Azymut	100						220					
6	Zakres kątów pochylenia anten [°]	0-10	0-10	0-10	0-10	0-10	4-9	0-10	0-10	0-10	0-10	0-10	4-9
7	Wysokość zainst. n.p.t. [m]	30,50		30,50			31,20	30,50		30,50			31,20
8	EIRP [W]	13410		19664			10215	13410		19664			10215

Charakterystyka promieniowania		kierunkowa									
Rzeczywisty czas pracy [h/dobę]		24									
Rodzaj wytwarzanego pola		stacjonarne									
Lp	Wyszczególnienie	sektor 3									
I Nadajnik stacji bazowej:											
1	Typ / Producent	RBS / SRAN Ericsson									
2	Częstotliwość (pasmo) MHz	2600	800	2100	1800	900	3500				
3	Maksymalna moc nadawana na sektor [dBm]	52,04	49,03	52,04	52,04	47,78	48,51				
II Obciążenie:											
1	Typ anteny	Huawei ATR4518R6		Huawei ATR4518R6			Ericsson AIR 3278				
2	Producent anteny	Huawei		Huawei			Ericsson				
3	Nazwa anteny	31_HV	31_HV	32_GHLNT	32_GHLNT	32_GHLNT	33_Y				
4	Ilość anten	1		1			1				
5	Azymut	340									
6	Zakres kątów pochylenia anten [°]	0-10	0-10	0-10	0-10	0-10	4-9				
7	Wysokość zainst. n.p.t. [m]	30,50		30,50			31,20				
8	EIRP [W]	13410		19664			3624				

Tabela 2. Anteny radioliniowe- dane otrzymane od klienta
Brak anten

6. Wyniki pomiarów.

Wyniki pomiarów pól elektromagnetycznych dla celów ochrony środowiska przedstawia poniższa tabela. Piony pomiarowe zostały przedstawione w zał. 2.

Nr PP	Pole-E [V/m]	Pole-E, +U [V/m]	Pole-H [A/m]	Pole-H +U [A/m]	Wys. pomiaru [m]	Opis pionu	Uwagi	WM _E	WM _H
1	1,2	1,87	0,003	0,005	0,3-2,0	52°35'17.9"N 21°26'48.6"E	otoczenie stacji bazowej - wzdłuż gł. osi promieniowania - GKP	0,067	0,068
2	1,0	1,56	0,003	0,004	0,3-2,0	52°35'19.4"N 21°26'47.1"E	otoczenie stacji bazowej - wzdłuż gł. osi promieniowania - GKP	0,056	0,057
3	0,8	1,25	0,002	0,003	0,3-2,0	52°35'22.2"N 21°26'45.6"E	otoczenie stacji bazowej - wzdłuż gł. osi promieniowania - GKP	0,045	0,045
4	0,7*	1,25	0,002	0,003	0,3-2,0	52°35'24.7"N 21°26'44.5"E	otoczenie stacji bazowej - wzdłuż gł. osi promieniowania - GKP	0,045	0,045
5	1,4	2,18	0,004	0,006	0,3-2,0	52°35'16.2"N 21°26'52.1"E	otoczenie stacji bazowej - wzdłuż gł. osi promieniowania - GKP	0,078	0,079
6	1,6	2,49	0,004	0,007	0,3-2,0	52°35'15.9"N 21°26'54.4"E	otoczenie stacji bazowej - wzdłuż gł. osi promieniowania - GKP	0,089	0,091
7	1,3	2,03	0,003	0,005	0,3-2,0	52°35'15.9"N 21°26'56.1"E	otoczenie stacji bazowej - wzdłuż gł. osi promieniowania - GKP	0,072	0,074
8	1,0	1,56	0,003	0,004	0,3-2,0	52°35'15.2"N 21°27'00.5"E	otoczenie stacji bazowej - wzdłuż gł. osi promieniowania - GKP	0,056	0,057
9	0,9	1,40	0,002	0,004	0,3-2,0	52°35'14.7"N 21°27'02.9"E	otoczenie stacji bazowej - wzdłuż gł. osi promieniowania - GKP	0,050	0,051
10	1,4	2,18	0,004	0,006	0,3-2,0	52°35'15.3"N 21°26'46.9"E	otoczenie stacji bazowej - wzdłuż gł. osi promieniowania - GKP	0,078	0,079
11	1,5	2,34	0,004	0,006	0,3-2,0	52°35'14.0"N 21°26'45.3"E	otoczenie stacji bazowej - wzdłuż gł. osi promieniowania - GKP	0,083	0,085
12	0,9	1,40	0,002	0,004	0,3-2,0	52°35'12.9"N 21°26'43.4"E	otoczenie stacji bazowej - wzdłuż gł. osi promieniowania - GKP	0,050	0,051
13	1,3	2,03	0,003	0,005	0,3-2,0	52°35'11.6"N 21°26'41.7"E	otoczenie stacji bazowej - wzdłuż gł. osi promieniowania - GKP	0,072	0,074
14	1,2	1,87	0,003	0,005	0,3-2,0	52°35'10.5"N 21°26'39.9"E	otoczenie stacji bazowej - wzdłuż gł. osi promieniowania - GKP	0,067	0,068
15	1,1	1,71	0,003	0,005	0,3-2,0	52°35'14.8"N 21°26'49.8"E	otoczenie stacji bazowej -PKP	0,061	0,062
16	1,3	2,03	0,003	0,005	0,3-2,0	52°35'17.0"N 21°26'45.6"E	otoczenie stacji bazowej -PKP	0,072	0,074
A	1,9	2,96	0,005	0,008	0,3-2,0	52°35'15.9"N 21°26'48.7"E	3 Maja 24, pomiar w otworze okiennym, piętro 2 -DPP	0,106	0,108
	1,7	2,65	0,005	0,007	0,3-2,0		3 Maja 24, pomiar w otworze okiennym, piętro 1 -DPP	0,095	0,096
B	0,8	1,25	0,002	0,003	0,3-2,0	52°35'14.7"N 21°26'55.9"E	3 Maja 9, pomiar przed posesją -DPP	0,045	0,045
C	1,4	2,18	0,004	0,006	0,3-2,0	52°35'12.6"N 21°26'41.5"E	Komisji Edukacji Narodowej 1, pomiar w otworze okiennym, piętro 3 -DPP	0,078	0,079
	1,2	1,87	0,003	0,005	0,3-2,0		Komisji Edukacji Narodowej 1, pomiar w otworze okiennym, piętro 2 -DPP	0,067	0,068
D	1,2	1,87	0,003	0,005	0,3-2,0	52°35'10.0"N 21°26'38.9"E	Komisji Edukacji Narodowej 1, pomiar w otworze okiennym, piętro 1 -DPP	0,067	0,068
	1,0	1,56	0,003	0,004	0,3-2,0		Komisji Edukacji Narodowej 1, pomiar w otworze okiennym, parter -DPP	0,056	0,057
E	0,8	1,25	0,002	0,003	0,3-2,0	52°35'22.0"N 21°26'42.3"E	Witosa 33, pomiar przy otworze okiennym, przed budynkiem -DPP	0,045	0,045

Wynik pomiaru pole - E [V/m] - maksymalna wartość chwilowa zmierzona w danym pionie pomiarowym (uśredniona na podstawie punktu 11 załącznika do Rozporządzenia Ministra Klimatu z dnia 17 lutego 2020 r. w sprawie sposobów sprawdzania dotrzymania dopuszczalnych poziomów pól elektromagnetycznych w środowisku (Dz.U. 2022 poz. 2630)). Zgodnie z pkt. 7 załącznika do Rozporządzenia Ministra

„Bez pisemnej zgody Laboratorium niniejsze sprawozdanie nie może być powielane inaczej, jak tylko w całości. Ponadto wyniki dotyczą tylko badanych obiektów przywołanych w niniejszym sprawozdaniu z badań”

Klimatu z dnia 17 lutego 2020 r. w sprawie sposobów sprawdzania dotrzymania dopuszczalnych poziomów pól elektromagnetycznych w środowisku (Dz.U. 2022 poz. 2630) nie stosuje się poprawek pomiarowych.

Przyjęto najniższą dopuszczalną wartość składowej elektrycznej pola dla objętego pomiarami zakresu częstotliwości $\min(ME_{gr})= 28 \text{ V/m}$ oraz składowej magnetycznej $\min(MH_{gr})= 0,073 \text{ A/m}$.

* - wartość zmierzona poniżej zakresu akredytacji. Do obliczeń przyjęto wartość zgodną z dolną granicą akredytowanego zakresu pomiarowego metody.

GKP - główne kierunki pomiarowe

PKP - pomocnicze kierunki pomiarowe

DPP - dodatkowe punkty pomiarowe

PP - pion pomiarowy

U - niepewność pomiarowa rozszerzona, przy poziomie ufności 95%, z uwzględnieniem współczynnika rozszerzenia $k=2$

WM_E - wartość wskaźnikowa poziomu emisji pól elektromagnetycznych dla miejsc dostępnych dla ludności dla składowej elektrycznej pola

WM_H - wartość wskaźnikowa poziomu emisji pól elektromagnetycznych dla miejsc dostępnych dla ludności dla składowej magnetycznej pola

7. Stwierdzenie zgodności

Na podstawie wytycznych podanych w Rozporządzeniu Ministra Zdrowia z dnia 17 grudnia 2019 r. w sprawie dopuszczalnych poziomów pól elektromagnetycznych w środowisku (Dz.U. 2019 poz. 2448) oraz sposobów sprawdzania dotrzymania tych poziomów zgodnie z Rozporządzeniem Ministra Klimatu z dnia 17 lutego 2020 r. w sprawie sposobów sprawdzania dotrzymania dopuszczalnych poziomów pól elektromagnetycznych w środowisku (Dz.U. 2022 poz. 2630), dotyczących źródła wymagań, które muszą być spełnione, w oparciu o zasadę podejmowania decyzji zgodną z pkt. 26 Rozporządzenia Ministra Klimatu z dnia 17 lutego 2020 r. (Dz.U. 2022 poz. 2630), na podstawie wyników pomiarów pól elektromagnetycznych wykonanych w dniu 12.03.2024 stwierdzono, że wszystkie wyniki przeprowadzonych pomiarów w danym obszarze pomiarowym oraz wyznaczone na tej podstawie wskaźniki WME oraz WMH są mniejsze od wartości dopuszczalnych – zgodnie z przepisami wydanymi na podstawie art. 122 ust. 1 ustawy z dnia 27 kwietnia 2001 r. – Prawo ochrony środowiska – załącznikiem do Rozporządzenia Ministra Klimatu i Środowiska z dnia 17 lutego 2020 r. w sprawie sposobów sprawdzania dotrzymania dopuszczalnych poziomów pól elektromagnetycznych w środowisku (Dz.U. 2022 poz. 2630, pkt 26).

8. Oświadczenie.

Wyniki badania odnoszą się wyłącznie do badanego obiektu.

Bez pisemnej zgody sprawozdanie nie może być powielane inaczej, jak tylko w całości.

Uwagi i zastrzeżenia przyjmowane są w formie pisemnej.

9. Spis załączników.

Załącznik 1. Lokalizacja obiektu.

Załącznik 2. Widok pionów pomiarowych

Załącznik 3. Załączniki graficzne

Koniec sprawozdania

Zał. 1. Lokalizacja obiektu



Współrzędne geograficzne	
długość:	21°26'48.90"E
szerokość:	52°35'16.56"N

Załącznik 3. Załączniki graficzne.

